

ГУБЕРНАТОР
КИРОВСКОЙ ОБЛАСТИ

ул. Карла Либкнехта, 69,
г. Киров обл., 610019
Тел. (8332) 64-95-64
Факс: (8332) 64-89-58, 38-13-13
E-mail: region@ako.kirov.ru

07.12.2020 № 9527-0402

На № _____

Председателю
Законодательного Собрания
Кировской области

Бакину В.Г.

Карла Либкнехта ул., д. 69,
г. Киров, 610019

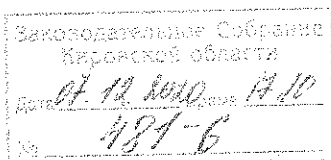
О внесении законопроекта
на рассмотрение Законодательного
Собрания Кировской области

Уважаемый Владимир Гаврилович!

В соответствии со статьей 48 Устава Кировской области вношу в порядке законодательной инициативы на рассмотрение Законодательного Собрания Кировской области проект закона Кировской области «О внесении изменений в отдельные законы Кировской области в связи с преобразованием некоторых муниципальных образований Кировской области и наделением вновь образованных муниципальных образований статусом муниципального округа» (далее – законопроект).

Докладчиком по законопроекту на заседании Законодательного Собрания Кировской области определяю Зяблых Романа Юрьевича, и.о. министра внутренней политики Кировской области.

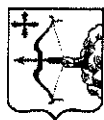
- Приложение: 1. Проект закона Кировской области «О внесении изменений в отдельные законы Кировской области в связи с преобразованием некоторых муниципальных образований Кировской области и наделением вновь образованных муниципальных образований статусом муниципального округа» на 75 л. в 1 экз.
2. Пояснительная записка к проекту закона Кировской области «О внесении изменений в отдельные законы Кировской области в связи с преобразованием некоторых муниципальных образований Кировской области и наделением вновь образованных муниципальных образований статусом муниципального округа» на 2 л. в 1 экз.



3. Финансово-экономическое обоснование к проекту закона Кировской области «О внесении изменений в отдельные законы Кировской области в связи с преобразованием некоторых муниципальных образований Кировской области и наделением вновь образованных муниципальных образований статусом муниципального округа» на 1 л. в 1 экз.
4. Перечень законов Кировской области, подлежащих признанию утратившими силу, приостановлению, изменению или принятию в связи с принятием Закона Кировской области «О внесении изменений в отдельные законы Кировской области в связи с преобразованием некоторых муниципальных образований Кировской области и наделением вновь образованных муниципальных образований статусом муниципального округа», на 1 л. в 1 экз.



И.В. Васильев



Проект № 481-Б

ЗАКОН КИРОВСКОЙ ОБЛАСТИ

О внесении изменений в отдельные законы Кировской области в связи с преобразованием некоторых муниципальных образований Кировской области и наделением вновь образованных муниципальных образований статусом муниципального округа

Принят Законодательным Собранием Кировской области

Статья 1

Внести в приложение к Закону Кировской области от 31 октября 2000 года № 218-ЗО «Об утверждении границ административно-территориальных единиц Кировской области» (Вестник Кировской областной Думы и администрации области, 2000, № 7 (32), ст. 711; Сборник основных нормативных правовых актов органов государственной власти Кировской области, 2002, № 4 (43), ст. 1285; 2003, № 5 (50), ст. 1994; 2004, № 2 (54), ст. 2241; 2006, № 6 (69), часть 1, ст. 3216; 2008, № 1 (80), часть 2, ст. 3689; № 29 (108), ст. 3881; 2009, № 4 (124), часть 1, ст. 4085; 2011, № 1 (133), часть 2, ст. 4543; № 4 (136), ст. 4667; 2012, № 3 (141), ст. 4936; № 4 (142), часть 1, ст. 5001; 2013, № 2 (146), ст. 5182; № 5 (149), ст. 5312; 2016, № 3 (165), ст. 5936; официальный информационный сайт Правительства Кировской области, 2019, 14 марта, 3 апреля, 21 декабря) следующие изменения:

- 1) пункты 8, 9, 10, 13, 14 и описание границ Созимского сельского округа Верхнекамского района раздела 5 исключить;
- 2) пункты 3, 12, 14 раздела 15 исключить;
- 3) пункт 9 раздела 16 исключить;
- 4) пункт 3 раздела 18 исключить;
- 5) пункты 2, 6, 10 раздела 20 исключить;
- 6) пункты 3, 4, 10, 11, 14, 15, описание границ Заринского сельского округа Опаринского района и описание границ Маромицкого сельского округа Опаринского района раздела 23 исключить;
- 7) пункты 3, 4, 5, 6, 11 раздела 26 исключить;
- 8) пункты 2, 5, 6, 8, 9, 10, 11, 12 раздела 34 исключить.

Статья 2

Внести в Закон Кировской области от 7 декабря 2004 года № 284-ЗО «Об установлении границ муниципальных образований Кировской области и наделении их статусом муниципального района, муниципального округа, городского округа, городского поселения, сельского поселения» (Сборник

основных нормативных правовых актов органов государственной власти Кировской области, 2005, № 1 (59), часть 2, ст. 2740; № 3 (61), ст. 2814; № 5 (63), часть 2, ст. 2963; 2007, № 1 (70), ст. 3283; 2008, № 1 (80), часть 2, ст. 3689; № 3 (82), ст. 3742; № 29 (108), ст. 3881; 2009, № 1 (121), часть 2, ст. 3982; 2012, № 4 (142), часть 1, ст. 5001; 2013, № 2 (146), ст. 5182; № 5 (149), ст. 5312; № 6 (150), ст. 5367; 2014, № 3 – 4 (153 – 154), ст. 5465, ст. 5478; 2015, № 1 (157), ст. 5636; № 2 (158), ст. 5687; 2016, № 2 (164), ст. 5909; № 3 (165), ст. 5936; Кировская правда, 2016, 9 августа; официальный информационный сайт Правительства Кировской области, 2016, 22 декабря; 2018, 24 декабря; 2019, 14 марта, 3 апреля, 11 ноября, 4 декабря, 21 декабря) следующие изменения:

1) пункты 5, 15, 16, 18, 20, 23, 26, 34 статьи 1 исключить;

2) статью 1¹ дополнить пунктами 7 – 14 следующего содержания:

«7) Верхнекамский муниципальный округ в составе территории города Кирс и подчиненных ему административно следующих населенных пунктов: поселок Бадья, поселок Барановка, деревня Бардинская, деревня Баталово, деревня Безгачево, поселок Боровой, поселок Брусничный, деревня Булатово, деревня Бутино, деревня Возжаевская, село Волосница, поселок Гарь, село Гидаево, поселок Заречный, деревня Захарово, деревня Истоминская, поселок Камский, село Кай, деревня Кармановская, деревня Картасик, деревня Кашина Гора, деревня Козицыно, деревня Кочкино, поселок Кряжевской, деревня Лезиб, пгт Лесной, село Лойно, деревня Лупшер, деревня Майбурово, поселок Нырмыч-4, поселок Ожмегово, деревня Октябрьская, ж.д. станция Октябрьская, деревня Пальшины, поселок Пелес, поселок Перерва, поселок Пещера, деревня Плотниковы, поселок Полевой-1, поселок Полевой-2, село Пушья, ж.д. станция Раздельная, деревня Романово, пгт Рудничный, пгт Светлополянск, поселок Совхоз № 3, поселок Созимский, поселок Сорда, деревня Старковская, поселок Старцево, деревня Стрелково, поселок Тупрунка, деревня Ушаково, поселок Черниговский, поселок Чернореченский, поселок Чус, деревня Южаки с административным центром город Кирс;

8) Лебяжский муниципальный округ в составе территории поселка городского типа Лебяжье и подчиненных ему административно следующих населенных пунктов: деревня Большие Гари, деревня Большие Шоры, деревня Большой Сердеж, село Боровково, деревня Васичи, деревня Верхняя Пузинерь, село Ветошкино, деревня Вичур, село Вотское, деревня Гаврюшата, деревня Гари, хутор Гурино, деревня Елизарово, деревня Елькино, деревня Зайчики, деревня Золотавино, деревня Изиморка, деревня Индыгойка, деревня Кокорево, деревня Комлево, село Красное, деревня Кругленки, деревня Кужнур, село Кузнецово, село Лаж, деревня Лазари, деревня Лоптино, деревня Лотовщина, деревня Малый Рын-Дудорово, деревня Малый Рын-Мари, деревня Мальковщина, деревня Мари-Байса, деревня Марамзино, село Мелянда, деревня Михеевщина, деревня Молченки, деревня Мошкино, деревня Мысы, деревня Нижняя Пузинерь, деревня Окольники, поселок Окунево, деревня Палкино, деревня Пирогово, деревня

Приверх, деревня Редькино, деревня Русская Байса, деревня Савино, деревня Сазаново, деревня Сауничы, село Синцово, деревня Ситьмяна, деревня Слудка, деревня Смышляево, деревня Соль-Грязь, деревня Толстик, деревня Трифонята, деревня Фадеево, деревня Фомины, деревня Чистовражье, деревня Чупраки, деревня Шайтаны, деревня Шишкино, деревня Шои, деревня Якино с административным центром поселок городского типа Лебязье;

9) Лузский муниципальный округ в составе территории города Луза и подчиненных ему административно следующих населенных пунктов: деревня Аксеновская, деревня Александрово, деревня Аленкино, деревня Алешево, деревня Андреева Гора, деревня Антипино, деревня Антюшевская, деревня Бабаевская, деревня Барминская, деревня Березино, деревня Бечковская, деревня Боброво, деревня Большедорская, деревня Большое Заборье, поселок Боровица, деревня Бурдуково, деревня Бурковская, деревня Бушковская, деревня Васильева Горка, деревня Васковская, деревня Вахрушево, деревня Вачелово, деревня Вердюковская, село Верхне-Лалье, деревня Верхнее Липово, деревня Гавриловская, деревня Годово, деревня Грибошино, деревня Грибошинский выставок, деревня Данилово, деревня Демидовская, деревня Дресвище, деревня Егошинская, деревня Ельцова Гора, деревня Емельяново, деревня Емельяновская, деревня Емельяниха, деревня Ерзовка, деревня Ершово, деревня Ершовская Запань, деревня Ефаново, деревня Животово, деревня Заболотье, деревня Загарье, деревня Захаровская, деревня Захаровский выставок, деревня Зубарево, деревня Ивашево, деревня Игнатьевская, деревня Исток, деревня Каравайково, деревня Кикосовская, деревня Клобуково, деревня Княже, деревня Козинская, деревня Комельская, деревня Копылово, деревня Косково, деревня Кузнецово, деревня Кузьминская, деревня Куликово, деревня Курлаковская, пгт Лальск, деревня Лопотово, деревня Лухтаново, деревня Лычаково, деревня Льнозавод, деревня Ляпково, ж.д. разъезд Макуха, деревня Малое Заборье, деревня Малое Стройково, деревня Матвеевская, деревня Медведевская, деревня Миняевская, деревня Моисеева Гора, деревня Мысовская, деревня Мясовская, деревня Надеевская, деревня Насоновская, деревня Никитинская, деревня Никулино, деревня Огорельцево, деревня Озерская, деревня Осинова Слободка, деревня Павлушинская, деревня Пантелеево, деревня Папулово, деревня Пасхалинская, деревня Перевалово, деревня Перевоз, деревня Пестово, деревня Пестовская, деревня Песчанка, деревня Петровщина, деревня Пловская, деревня Пожарище, деревня Попово, деревня Прокошевская, деревня Пятинская, деревня Родионова Гора, деревня Романова Гора, деревня Руччерп, деревня Своробово, поселок Северные Полянки, деревня Семеновская, деревня Сирино, деревня Скалепово, деревня Соколино, деревня Спирина Гора, деревня Старомонастырская, деревня Старчевская, деревня Субботино, деревня Тереховская, деревня Тимошинская, деревня Турино, деревня Турково, поселок Уга, деревня Улановская, деревня Ухтенино, село Учка, деревня Ушкинская, деревня Ушкинский выставок, деревня Ханюг, деревня Харитоново, поселок

Христофорово, деревня Целяково, деревня Чирково, деревня Чируховская, деревня Чумовица, деревня Чураково, деревня Шурыгино Плесо, деревня Ярцево с административным центром город Луза;

10) Мурашинский муниципальный округ в составе территории города Мураши и подчиненных ему административно следующих населенных пунктов: село Алексеевское, поселок Безбожник, деревня Белозерье, поселок Березовский, деревня Бовыкины, деревня Большая Коротаевщина, село Боровица, село Верхорамень, поселок Волосница, деревня Даниловка, деревня Егоренки, деревня Заборщина, деревня Зверки, деревня Казаковщина, деревня Каица, деревня Коммуна, деревня Костенки, деревня Крысановы, деревня Крюковцы, деревня Нижняя Зотинская, деревня Никишичи, поселок Новый, поселок Октябрьский, деревня Омутная, село Паломохино, поселок Пахарь, деревня Пермята, деревня Петруничи, поселок Подгорный, деревня Поломка, ж.д. станция Староверческая, поселок Стахановский, деревня Столбик, поселок Тылай, деревня Шленники, поселок Шубрюг с административным центром город Мураши;

11) Немский муниципальный округ в составе территории поселка городского типа Нема и подчиненных ему административно следующих населенных пунктов: село Арское, село Архангельское, деревня Барановщина, поселок Березовка, деревня Большие Пальники, деревня Бриткино, село Васильевское, деревня Вахруши, деревня Верхорубы, деревня Вишневка, деревня Воронеж, деревня Ворончихино, деревня Городище, деревня Дымково, деревня Еловщина, деревня Жгули, деревня Зуи, село Ильинское, деревня Ключи, деревня Козиха, деревня Козлянка, село Колобово, деревня Коновалово, деревня Копнята, деревня Крестьянка, деревня Кривая Дуброва, деревня Кукмары, село Марково, деревня Маслова Дуброва, деревня Медкоедово, деревня Михино, деревня Незамаи, деревня Николаевка, деревня Печище, деревня Письман, деревня Прокошево, деревня Рагозы, село Светополье, деревня Слудка, деревня Слудка, село Соколово, деревня Сосновица, деревня Сысоево, деревня Талик, деревня Черезы, деревня Шаши, деревня Шипишник с административным центром поселок городского типа Нема;

12) Опаринский муниципальный округ в составе территории поселка городского типа Опарино и подчиненных ему административно следующих населенных пунктов: поселок Альмеж, деревня Березовка, поселок Вазюк, деревня Ванинская, деревня Верлюг, деревня Верхний Починок, поселок Верхняя Волманга, деревня Верхняя Паломица, деревня Волгарица, деревня Волоковая 1, деревня Волоковая 2, деревня Дуванное, поселок Заря, деревня Кокоулинская, деревня Культура, поселок Латышский, деревня Мамошино, поселок Маромица, село Молома, поселок Нагибино, деревня Нижний Починок, деревня Нижняя Волманга, деревня Нижняя Паломица, деревня Ново-Кузюгская, деревня Петровская, деревня Поставленная Вновь, поселок Речной, деревня Сапоговская, поселок Северный, деревня Сергеевская Веретей, деревня Слудка, деревня Стрельская, деревня Холоватка, деревня Чалбун, поселок Чурсья, деревня Шабурская, село Шабуры, село Шадрино,

деревня Шадринская с административным центром поселок городского типа Опарино;

13) Пижанский муниципальный округ в составе территории поселка городского типа Пижанка и подчиненных ему административно следующих населенных пунктов: деревня Алехино, деревня Андреево, деревня Антропово, деревня Артемейка, деревня Ахманово, деревня Бахтенки, деревня Бахтино, деревня Безводное, деревня Большая Пижанка, деревня Большая Шуйма, деревня Большое Безруково, деревня Большое Копылово, деревня Большой Ключ, деревня Большой Кулянур, деревня Большой Яснур, деревня Борисенки, деревня Борок, деревня Будилово, деревня Бурдино, деревня Васильево, деревня Верхнее Помасело, деревня Ветлугаи, деревня Водозерье, село Воя, деревня Второй Ластик, деревня Голубево, деревня Дуброва, деревня Евсиково, деревня Емельяново, деревня Ерши, деревня Железнево, деревня Забурдаи, село Иж, деревня Кабатчено, село Казаково, деревня Кашнур, деревня Килеево, деревня Кичмашево, деревня Кишкино, деревня Коровино, деревня Косарята, деревня Кутузы, деревня Ларичи, деревня Лежнята, деревня Лом-Комары, деревня Лукино, деревня Люметьево, деревня Малахово, деревня Малая Пижанка, деревня Малый Кулянур, деревня Малый Чектакнур, деревня Малый Яснур, деревня Мари-Ошаево, деревня Медведево, деревня Медведица, деревня Мельниково, деревня Меркуши, деревня Мохово, деревня Мурытка, деревня Мыс, деревня Нагорная, деревня Нижняя, деревня Нижняя Коковка, деревня Новый Починок, деревня Новый Починок, село Обухово, деревня Озеро, деревня Павлово, деревня Пайгишево, деревня Парфенки, деревня Пекшиково, деревня Первый Ластик, деревня Пижанцы, деревня Питибаево, деревня Пичанур, деревня Подгорная, деревня Подчасовня, деревня Полянск, деревня Попеново, деревня Русская Шуйма, деревня Семеево, деревня Сидоркино, село Соломино, деревня Солоял, деревня Сотниково, село Сретенское, деревня Тараканово, деревня Телицино, деревня Тимкино, деревня Третий Ластик, деревня Тумша, деревня Турусиново, деревня Урбеж, деревня Чекмари, деревня Чернеево, деревня Чертенки, деревня Чесноки, деревня Чикляново, деревня Чирки, деревня Чуманеево, деревня Чурино, деревня Шарыгино, деревня Шеболово, деревня Шигичата, деревня Шубино, деревня Щеглята (Новые), деревня Щеглята (Старые), деревня Юльял, деревня Ятманово с административным центром поселок городского типа Пижанка;

14) Унинский муниципальный округ в составе территории поселка городского типа Уни и подчиненных ему административно следующих населенных пунктов: деревня Алыповцы, деревня Антоновцы, деревня Астрахань, деревня Афанасьевцы, деревня Багей, деревня Барашки, деревня Бармаши, деревня Большая Дуброва, деревня Борисовцы, деревня Булатовцы, деревня Были, село Верхолемье, деревня Выползово, деревня Выселки, деревня Гольцы, село Елгань, деревня Ермаки, деревня Заболотное, деревня Канахинцы, деревня Ключи, деревня Князево, деревня Комарово, деревня Коркинцы, деревня Кузенки, деревня Леденцово, деревня Лумпун, деревня Маги, деревня Малиновка, деревня Малые Уни, деревня Малый Полом,

деревня Мамоново, деревня Мокрушата, деревня Мыс, деревня Никулята, деревня Палкино, деревня Парон, село Порез, поселок Родина, деревня Русские Тимши, деревня Сардык, село Сардык, деревня Севастьяновцы, деревня Сибирь, село Сосновка, деревня Сосново, деревня Степная, деревня Сухоты, деревня Тоскуи, деревня Удмуртские Тимши, деревня Удмуртский Порез, деревня Удмуртский Сурвай, деревня Урай, село Уть, деревня Чечеры, деревня Чуваши с административным центром поселок городского типа Уни.»;

3) пункты 5, 13, 14, 16, 18, 21, 24, 32 статьи 3 исключить;

4) пункты 5, 15, 16, 18, 20, 23, 26, 34 статьи 4 исключить;

5) приложение № 5¹ дополнить пунктами 7 – 13 следующего содержания:

«7. Верхнекамский муниципальный округ

Обозначение части границ		Описание прохождения части границ
от точки	до точки	
По границе с МО Койгородский муниципальный район Республики Коми		
1	15	От точки стыка Нагорского, Верхнекамского районов и Койгородского района Республики Коми, имеющей координатное описание, по центру квартальной просеки лесных кварталов 76, 54, 32, 11, 1 Лесновского лесничества Рудниковского лесхоза, лесных кварталов 177, 165, 153, 141, 129, 117, 105, 93, 81, 69, 58, 47, 36, 25, 14, 4, 1 Верхне-сысольского лесничества Рудниковского лесхоза (48652 м в общем направлении на северо-восток)
15	16	По центру квартальной просеки вдоль северной части лесного квартала 1 Верхне-сысольского лесничества Рудниковского лесхоза (1176 м в общем направлении на юго-восток)
16	17	По прямой между двумя точками, имеющими координатное описание, пересекая автодорогу (45 м в общем направлении на юго-восток)
17	19	По центру квартальной просеки вдоль северной стороны лесных кварталов 1, 2, 3, 8, 9, 10, 11, 12 Верхне-сысольского лесничества Рудниковского лесхоза до точки стыка Верхнекамского района, Койгородского района Республики Коми, Пермского края (15337 м в общем направлении на юго-восток)
По границе с МО Гаинский район Пермского края		

19	20	От точки стыка Верхнекамского района, Республики Коми, Пермского края по центру квартальной просеки вдоль северной части лесных кварталов 12, 13 Верхне-сысольского лесничества Рудниковского лесхоза, лесных кварталов 201, 202, 203 Гидаевского лесничества Рудниковского лесхоза (8367 м в общем направлении на юго-восток)
20	29	По центру квартальной просеки вдоль северной части лесных кварталов 203, 204, 205, 206 Гидаевского лесничества Рудниковского лесхоза, лесных кварталов 17, 7, 8, 9, 2, 3, 4, 5, 1 Кайского лесничества Кайского лесхоза, лесных кварталов 41, 42, 43, 27, 28, 29, 30, 31, 17, 18 Перервинского лесничества Кайского лесхоза (51896 м в общем направлении на юго-восток)
29	31	По центру квартальной просеки лесных кварталов 19, 11, 6, 3, 1 Перервинского лесничества Кайского лесхоза (8204 м в общем направлении на северо-восток)
По границе с МО Кочевский район Пермского края		
31	39	По центру квартальной просеки лесных кварталов 1, 2, 5, 9, 10 Перервинского лесничества Кайского лесхоза (11285 м в общем направлении на юго-восток)
39	50	По центру квартальной просеки лесных кварталов 16, 26, 40, 58, 76, 95, 114 Перервинского лесничества Кайского лесхоза (18288 м в общем направлении на юго-восток)
50	59	По центру квартальной просеки лесных кварталов 114, 134, 152, 169 Перервинского лесничества Кайского лесхоза, лесных кварталов 14, 28, 44, 61, 78, 96, 115, 145 Камского лесничества Кайского лесхоза, лесных кварталов 26, 45 Бутинского лесничества Кайского лесхоза (30005 м в общем направлении на юго-запад)
По границе с МО Юрлинский район Пермского края		
59	63	По центру квартальной просеки лесных кварталов 45, 64, 83, 102 Бутинского лесничества Кайского лесхоза (6303 м в общем направлении на юго-запад)
63	65	По центру квартальной просеки лесных кварталов 102, 101, 100, 99 Бутинского лесничества Кайского лесхоза (8436 м в общем направлении на северо-запад)
65	83	По центру квартальной просеки лесных кварталов 98, 119 Бутинского лесничества Кайского лесхоза, лесных кварталов 17, 34, 54, 74, 95, 115, 136, 157, 177 Чусовского лесничества Кайского лесхоза, лесных кварталов 18, 34, 49, 69, 76, 86, 96, 105 Ожмеговского лесничества Кайского лесхоза до точки стыка Афанасьевского, Верхнекамского районов и Пермского края (39757 м в общем направлении на юго-запад)

По границе с МО Афанасьевский муниципальный район		
83	96	От точки стыка Афанасьевского, Верхнекамского районов и Пермского края по центру квартальной просеки лесных кварталов 105, 104, 103, 102, 101, 100, 99, 98, 97, 114 Ожмеговского лесничества Кайского лесхоза до среднего течения реки Кама (18502 м в общем направлении на северо-запад)
96	112	По среднему течению реки Кама (3927 м в общем направлении на запад)
112	122	По центру квартальной просеки лесных кварталов 114, 113, 112 Ожмеговского лесничества Кайского лесхоза, лесных кварталов 158, 157, 156, 155, 154, 153 Лойнского лесничества Кайского лесхоза (16866 м в общем направлении на северо-запад)
122	123	По центру квартальной просеки лесного квартала 152 Лойнского лесничества Кайского лесхоза (859 м в общем направлении на юг)
123	126	По центру квартальной просеки лесных кварталов 35, 57, 58, 77 Кирсинского лесничества Кирсинского лесхоза (5085 м в общем направлении на юго-восток)
126	133	По центру квартальной просеки лесных кварталов 58, 77 Кирсинского лесничества Кирсинского лесхоза (5620 м в общем направлении на юго-восток)
133	144	По центру квартальной просеки вдоль восточной стороны лесных кварталов 5, 10, 18, 29, 44, 56, 67, 76, 84, 91 Пещерского лесничества Кирсинского лесхоза до точки стыка трех районов: Афанасьевского, Омутнинского, Верхнекамского (18297 м в общем направлении на юго-запад)
По границе с МО Омутнинский муниципальный район		
144	149	По центру квартальной просеки вдоль восточной стороны лесного квартала 91 Пещерского лесничества Кирсинского лесхоза (3109 м в общем направлении на юго-запад)
149	159	По центру квартальной просеки вдоль южной стороны лесных кварталов 90, 91 Пещерского лесничества Кирсинского лесхоза (4886 м в общем направлении на северо-запад)
159	162	По центру квартальной просеки вдоль восточной стороны лесного квартала 96 Пещерского лесничества Кирсинского лесхоза (2556 м в общем направлении на юго-запад)
162	170	По центру квартальной просеки вдоль южной стороны лесных кварталов 96, 95, 94, 93 Пещерского лесничества Кирсинского лесхоза до точки, расположенной на восточной стороне полосы отвода автодороги Омутнинск – Кирс (7964 м в общем направлении на запад)

170	171	По прямой между двумя точками, имеющими координатное описание, пересекая автодорогу Омутнинск – Кирс (24 м в общем направлении на запад)
171	174	По центру квартальной просеки вдоль южной стороны лесных кварталов 93, 92 Пещерского лесничества Кирсинского лесхоза до точки, расположенной на восточной стороне полосы отвода железной дороги Яр – Верхнекамская (858 м в общем направлении на запад)
174	175	По прямой между двумя точками, имеющими координатное описание, пересекая железную дорогу Яр – Верхнекамская (32 м в общем направлении на запад)
175	176	По центру квартальной просеки вдоль южной стороны лесного квартала 92 Пещерского лесничества Кирсинского лесхоза (1714 м в общем направлении на запад)
176	179	По центру квартальной просеки вдоль восточной стороны лесного квартала 113 Пещерского лесничества Кирсинского лесхоза (617 м в общем направлении на юго-восток)
179	186	По восточному берегу озера (129 м в общем направлении на юго-восток)
186	190	По центру квартальной просеки вдоль восточной стороны лесного квартала 113 Пещерского лесничества Кирсинского лесхоза до точки, расположенной на левом берегу реки Вятка (391 м в общем направлении на юго-восток)
190	195	По левому берегу реки Вятка (594 м в общем направлении на юго-восток)
195	196	По прямой, пересекая реку Вятка (52 м в общем направлении на юго-запад)
196	197	По центру квартальной просеки вдоль южной стороны лесного квартала 127 Барановского лесничества Кирсинского лесхоза (1067 м в общем направлении на юго-запад)
197	205	По центру квартальной просеки вдоль западной стороны лесных кварталов 127, 126 Барановского лесничества Кирсинского лесхоза (4013 м в общем направлении на северо-запад)
205	208	По центру квартальной просеки вдоль западной стороны лесного квартала 126 Барановского лесничества Кирсинского лесхоза (1751 м в общем направлении на северо-восток)
208	209	По центру квартальной просеки вдоль южной стороны лесного квартала 125 Барановского лесничества Кирсинского лесхоза (1587 м в общем направлении на северо-запад)

209	210	По центру квартальной просеки вдоль восточной стороны лесного квартала 124 Барановского лесничества Кирсинского лесхоза (654 м в общем направлении на юго-запад)
210	214	По центру квартальной просеки вдоль южной стороны лесного квартала 124 Барановского лесничества Кирсинского лесхоза (3211 м в общем направлении на северо-запад)
214	222	По центру квартальной просеки вдоль южной стороны лесных кварталов 84, 83, 82, 81 Барановского лесничества Кирсинского лесхоза (8363 м в общем направлении на северо-запад)
222	226	По центру квартальной просеки вдоль восточной стороны лесных кварталов 90, 97, 104 Барановского лесничества Кирсинского лесхоза (4353 м в общем направлении на юго-восток)
226	233	По центру квартальной просеки вдоль восточной стороны лесных кварталов 104, 111, 118 Барановского лесничества Кирсинского лесхоза до точки стыка трех районов: Белохолуницкого, Омутнинского, Верхнекамского (5667 м в общем направлении на юго-запад)
По границе с МО Белохолуницкий муниципальный район		
233	241	От точки стыка трех районов: Белохолуницкого, Омутнинского, Верхнекамского, по центру квартальной просеки вдоль южной стороны лесных кварталов 118, 117, 116, 115, 114, 113, 112 Барановского лесничества Кирсинского лесхоза (15002 м в общем направлении на северо-запад)
241	256	По центру квартальной просеки вдоль западной стороны лесных кварталов 112, 105, 98, 91, 85, 75, 64, 54 Барановского лесничества Кирсинского лесхоза (17002 м в общем направлении на северо-восток)
256	262	По центру квартальной просеки вдоль южной стороны лесных кварталов 44, 43 Барановского лесничества Кирсинского лесхоза (4217 м в общем направлении на северо-запад)
262	263	По центру квартальной просеки вдоль западной стороны лесного квартала 43 Барановского лесничества Кирсинского лесхоза до точки полосы отвода автодороги на Кирс (606 м в общем направлении на северо-восток)
263	264	По прямой, пересекая автодорогу на Кирс (24 м в общем направлении на северо-восток)

264	272	По центру квартальной просеки вдоль западной стороны лесных кварталов 43, 32, 22, 11, 1 Барановского лесничества Кирсинского лесхоза по прямой до среднего течения реки Вятка (9675 м в общем направлении на северо-восток)
272	432	По среднему течению реки Вятка (17195 м в общем направлении на восток)
432	433	По прямой между двумя точками до квартальной просеки (380 м в общем направлении на северо-восток)
433	434	По центру квартальной просеки вдоль северной стороны лесного квартала 93 Кирсинского лесничества Кирсинского лесхоза (1211 м в общем направлении на северо-восток)
434	435	По центру квартальной просеки вдоль северной стороны лесного квартала 93 Кирсинского лесничества Кирсинского лесхоза (439 м в общем направлении на северо-восток)
435	439	По центру квартальной просеки вдоль западной стороны лесных кварталов 78, 59 Кирсинского лесничества Кирсинского лесхоза (4711 м в общем направлении на северо-запад)
439	443	По центру квартальной просеки вдоль западной стороны лесных кварталов 38, 37, 36 Кирсинского лесничества Кирсинского лесхоза (5857 м в общем направлении на северо-запад)
443	445	По центру квартальной просеки вдоль западной стороны лесных кварталов 36, 15, 14 Кирсинского лесничества Кирсинского лесхоза (4565 м в общем направлении на северо-запад)
445	449	По центру квартальной просеки вдоль западной стороны лесного квартала 14 Кирсинского лесничества Кирсинского лесхоза, лесного квартала 148 Заводского лесничества Рудниковского лесхоза (4290 м в общем направлении на северо-запад)
449	451	По центру квартальной просеки вдоль западной стороны лесных кварталов 148, 146 Заводского лесничества Рудниковского лесхоза до точки стыка трех районов: Верхнекамского, Белохолуницкого и Нагорского (4160 м в общем направлении на северо-восток)
По границе с МО Нагорский муниципальный район		
451	1	По центру квартальной просеки вдоль западной стороны лесных кварталов 142, 135, 127, 119, 109, 98, 86, 61, 47, 32, 17 Заводского лесничества Рудниковского лесхоза, лесных кварталов 176, 161, 145, 130, 116, 97, 76 Лесновского лесничества Рудниковского лесхоза до Нагорского, Верхнекамского районов и Республики Коми (47983 м в общем направлении на северо-запад)

8. Лебяжский муниципальный округ

Обозначение части границ		Описание прохождения части границ
от точки	до точки	
По границе с МО Нолинский муниципальный район		
1	23	От точки стыка Советского, Лебяжского, Нолинского районов вниз по среднему течению реки Вятка (22218 м в общем направлении на юго-восток)
23	24	От среднего течения реки Вятка по прямой до левого берега (240 м в общем направлении на юго-восток)
24	33	По просеке по северной границе лесных кварталов 3, 4, по западной границе лесного квартала 1, по северной границе лесных кварталов 1, 2, по восточной границе лесных кварталов 2, 7, по северной границе лесных кварталов 7, 8, 9 Лебяжского лесничества Уржумского лесхоза (9051 м в общем направлении на юго-восток)
33	43	По восточной границе лесных кварталов 9, 15, 21, 29, 38, 39 Лебяжского лесничества Уржумского лесхоза (5250 м в общем направлении на юго-восток)
43	49	По границе общества с ограниченной ответственностью «Мелянда» до реки Лудяна (623 м в общем направлении на северо-восток)
49	227	По реке Лудяна вниз по среднему течению до впадения в реку Вятка (14000 м в общем направлении на юго-восток)
227	230	По левому берегу реки Вятка до устья старицы реки Лудяна (416 м в общем направлении на восток)
230	251	По среднему течению старицы реки Лудяна до впадения ее в реку Вятка (4731 м в общем направлении на восток)
251	254	По реке Вятка (1337 м в общем направлении на юго-восток)
По границе с МО Уржумский муниципальный район		
254	255	От точки стыка Нолинского, Лебяжского, Уржумского районов по прямой до правого берега реки Вятка (754 м в общем направлении на юго-запад)
255	268	По закоординированным точкам по межнику (9421 м в общем направлении на юго-восток)
268	280	По закоординированным точкам по межнику (7605 м в общем направлении на юго-запад)
280	291	По западной границе лесных кварталов 1, 2 Уржумского лесничества Уржумского лесхоза (3906 м в общем направлении на юго-запад)
291	292	По восточной границе лесного квартала 2 Уржумского лесничества Уржумского лесхоза (551 м в общем направлении на северо-восток)

292	296	По закоординированным точкам по межнику (1899 м в общем направлении на юго-восток)
296	320	По северной границе лесного квартала 3 Уржумского лесничества Уржумского лесхоза, пересекая автодорогу Советск – Лебяжье – Марчата (4301 м в общем направлении на юго-запад)
320	328	По закоординированным точкам по межнику (2119 м в общем направлении на юго-запад)
328	362	По закоординированным точкам по межнику (5579 м в общем направлении на северо-запад)
362	372	По закоординированным точкам по межнику, пересекая автодорогу (3378 м в общем направлении на юго-запад)
372	421	По реке Водовойка (1796 м в общем направлении на северо-запад)
421	428	По закоординированным точкам по межнику (3755 м в общем направлении на юго-запад)
428	431	По восточной и южной границам лесного квартала 4 Буйского лесничества Уржумского лесхоза (2258 м в общем направлении на юго-запад)
431	432	Между двух закоординированных точек по прямой (375 м в общем направлении на северо-запад)
432	434	По южной границе лесного квартала 4 Буйского лесничества Уржумского лесхоза (1075 м в общем направлении на запад)
434	438	По закоординированным точкам по межнику, пересекая автодорогу (1263 м в общем направлении на северо-запад)
438	439	По западной границе лесного квартала 1 Лебяжского лесничества Уржумского лесхоза (567 м в общем направлении на северо-запад)
439	650	По среднему течению реки Орша (9404 м в общем направлении на юго-запад)
650	658	По закоординированным точкам по межнику до автодороги Буйское – Байса – Лаж (6620 м в общем направлении на юго-запад)
658	659	По автодороге Буйское – Байса – Лаж (210 м в общем направлении на восток)
659	661	По восточной границе лесного квартала 8 Лебяжского лесничества Уржумского лесхоза (953 м в общем направлении на юг)
661	671	По закоординированным точкам по межнику (7687 м в общем направлении на юго-восток)
671	679	По южной границе лесных кварталов 20, 21, 4 Буйского лесничества Уржумского лесхоза (1849 м в общем направлении на юго-восток)

679	695	По западной границе лесных кварталов 31, 40, 48, 56, 66, 73, 80, 91, 105, 117, 125, 137 Буйского лесничества Уржумского лесхоза (13698 м в общем направлении на юг)
По границе с МО Сернурский район Республики Марий Эл		
695	700	От стыка Лебяжского и Уржумского районов по границе с Республикой Марий Эл по точкам, требующим закрепления на местности, по межнику (3178 м в общем направлении на юго-запад)
700	701	Между двух закоординированных точек по прямой (745 м в общем направлении на северо-запад)
701	703	По южной границе лесных кварталов 136, 135 Буйского лесничества Уржумского лесхоза (1716 м в общем направлении на юго-запад)
703	712	По закоординированным точкам по межнику с восточной стороны сельскохозяйственных угодий бывшего ООО «Кузнецово» Лебяжского района (6201 м в общем направлении на юго-восток)
712	715	По закоординированным точкам по межнику с южной стороны сельскохозяйственных угодий бывшего ООО «Кузнецово» Лебяжского района (1863 м в общем направлении на юго-запад)
715	720	По закоординированным точкам по межнику с юго-западной стороны сельскохозяйственных угодий бывшего ООО «Кузнецово» Лебяжского района (5132 м в общем направлении на северо-запад)
720	721	По северо-восточной стороне лесного квартала 3 Бушковского лесничества Сернурского лесхоза Сернурского района Республики Марий Эл (763 м в общем направлении на северо-запад)
721	722	Между двух закоординированных точек по межнику (1259 м в общем направлении на север)
722	724	По закоординированным точкам по межнику (1079 м в общем направлении на юго-запад)
724	752	По середине ручья Индогарка до слияния с рекой Лаж (2365 м в общем направлении на юго-запад)
752	843	По среднему течению реки Лаж (3914 м в общем направлении на северо-запад)
843	844	Между двух закоординированных точек по прямой (279 м в общем направлении на северо-запад)
844	882	По середине ручья Васичёвка (821 м в общем направлении на север)
882	885	По закоординированным точкам по межнику (462 м в общем направлении на восток)
885	1023	По среднему течению реки Лаж (6731 м в общем направлении на северо-запад)

1023	1032	По закоординированным точкам по межнику (4245 м в общем направлении на северо-запад)
1032	1060	По среднему течению реки Лаж (1818 м в общем направлении на север)
1060	1077	По закоординированным точкам по межнику (4245 м в общем направлении на северо-запад)
1077	1082	По закоординированным точкам по межнику (3960 м в общем направлении на северо-восток)
1082	1138	По середине ручья Чукша (против течения) (2452 м в общем направлении на юго-запад)
1138	1142	По закоординированным точкам по межнику (2011 м в общем направлении на юго-запад)
1142	1153	По закоординированным точкам по межнику с юго-западной стороны сельскохозяйственных угодий бывшего СПК – колхоза «Лажский» Лебяжского района (5990 м в общем направлении на северо-запад)
1153	1167	По закоординированным точкам по межнику с северо-западной стороны сельскохозяйственных угодий бывшего СПК – колхоза «Лажский» Лебяжского района (5338 м в общем направлении на северо-восток)
1167	1173	По середине ручья Шанланерка (368 м в общем направлении на северо-восток)
1173	1186	По среднему течению реки Лаж (881 м в общем направлении на северо-восток)
1186	1190	По закоординированным точкам по межнику с юго-западной стороны сельскохозяйственных угодий бывшего СПК – колхоза «Лажский» Лебяжского района (2877 м в общем направлении на северо-запад)
1190	1196	По среднему течению реки Лаж (539 м в общем направлении на северо-восток)
1196	1205	По закоординированным точкам по межнику с юго-западной стороны сельскохозяйственных угодий бывшего СПК – колхоза «Лажский» Лебяжского района (2024 м в общем направлении на северо-запад)
1205	1206	Между двух закоординированных точек по прямой (1351 м в общем направлении на северо-восток)
1206	1212	По среднему течению реки Лаж (340 м в общем направлении на северо-запад)
1212	1337	По среднему течению реки Немда до стыка с Советским районом (13188 м в общем направлении на север)
По границе с МО Советский муниципальный район		
1337	1338	От точки стыка Лебяжского, Советского районов и Республики Марий Эл, находящейся на среднем течении реки Немда, по прямой до слияния рек Товалдырь и Немда (15 м в общем направлении на восток)

1338	1394	От слияния двух рек по среднему течению реки Товалдырь (2202 м в общем направлении на северо-восток)
1394	1402	По восточной и южной границам лесного квартала 66 Мокинского участкового лесничества Суводского лесничества (5125 м в общем направлении на северо-восток)
1402	1403	Между двух закоординированных точек (215 м в общем направлении на северо-восток)
1403	1411	По восточной границе лесных кварталов 59, 57 Мокинского участкового лесничества Суводского лесничества, по северной границе лесных кварталов 57, 56, 55 Мокинского участкового лесничества Суводского лесничества (4974 м в общем направлении на северо-запад)
1411	1412	Между двух закоординированных точек по прямой (1042 м в общем направлении на северо-запад)
1412	1426	По северной границе лесного квартала 46, по восточной границе лесных кварталов 46, 40, по южной границе лесных кварталов 40, 41, 42, 43 Мокинского участкового лесничества Суводского лесничества (5445 м в общем направлении на северо-восток)
1426	1430	По восточной границе лесного квартала 43 Мокинского участкового лесничества Суводского лесничества (1613 м в общем направлении на северо-восток)
1430	1436	По северной границе лесных кварталов 43, 42 Мокинского участкового лесничества Суводского лесничества (1894 м в общем направлении на северо-запад)
1436	1448	По закоординированным точкам по логу (1632 м в общем направлении на северо-восток)
1448	1456	По закоординированным точкам по межнику, пересекая автодорогу Криуша – Советск – Лебяжье – Марчата (2666 м в общем направлении на северо-запад)
1456	1457	По западной границе контура лесного квартала 1 Лебяжского сельского участкового лесничества Уржумского лесничества (291 м в общем направлении на северо-запад)
1457	1461	По южной границе лесного квартала 30, по восточной границе лесных кварталов 31, 30 Мокинского участкового лесничества Суводского лесничества (2090 м в общем направлении на северо-восток)
1461	1463	По северной границе лесных кварталов 30, 29 Мокинского участкового лесничества Суводского лесничества (1496 м в общем направлении на северо-запад)
1463	1472	По восточной границе лесного квартала 27 Мокинского участкового лесничества Суводского лесничества (1281 м в общем направлении на север)

1472	1487	По ручью без названия (1076 м в общем направлении на северо-восток)
1487	1488	По восточной границе лесного квартала 26 Мокинского участкового лесничества Суводского лесничества (236 м в общем направлении на северо-восток)
1488	1530	По западной границе лесных кварталов 132, 131, 130, 129 Лебяжского участкового лесничества Уржумского лесничества (7466 м в общем направлении на северо-запад)
1530	1531	По ручью без названия (147 м в общем направлении на северо-запад)
1531	1532	По прямой от правого берега реки Вятка до ее среднего течения (121 м в общем направлении на север)
1532	1	По среднему течению реки Вятка (6279 м в общем направлении на северо-восток)

9. Лузский муниципальный округ

Обозначение части границ		Описание прохождения части границ
от точки	до точки	
По границе с МО Котласский муниципальный район Архангельской области		
1	8	По северо-восточной границе лесных кварталов 1, 2, 3, 4, 5, 6, 7, 8 Христофоровского участкового лесничества Лузского лесничества до северо-восточной оконечности лесного квартала 8 (16026 м в общем направлении на юго-восток)
8	9	По западной границе лесного квартала 1 Лальского сельского участкового лесничества Лузского лесничества до его северо-западной оконечности (1075 м в общем направлении на северо-восток)
9	10	По северо-западной просеке лесных кварталов 1, 2, 3, 4 Лальского сельского участкового лесничества Лузского лесничества до северной оконечности лесного квартала 4 (6482 м в общем направлении на северо-восток)
10	11	По северо-восточной границе лесного квартала 4 Лальского сельского участкового лесничества Лузского лесничества до точки поворота на восток лесного квартала 4 Лальского сельского участкового лесничества Лузского лесничества (1452 м в общем направлении на юго-восток)
По границе с МО Вилегодский муниципальный район Архангельской области		

11	47	По северной границе лесных кварталов 4, 9, 14, 16, 17, 18, 19, 20, 26, 27, 28, 42 Лальского сельского участкового лесничества Лузского лесничества до северной оконечности лесного квартала 42 Лальского сельского участкового лесничества Лузского лесничества (21468 м в общем направлении на юго-восток)
47	55	По восточной границе лесных кварталов 43, 52, 64, 72, 83, 92 Лальского сельского участкового лесничества и лесного квартала 70 Аникинского участкового лесничества Лузского лесничества до юго-восточной оконечности лесного квартала 92 Лальского сельского участкового лесничества Лузского лесничества (13746 м в общем направлении на юг)
55	59	По северной стороне лесных кварталов 4, 5, 6, 7, 8, 9, 10, 11, 12, 13, 14, 15, 16 Аникинского участкового лесничества Лузского лесничества до северной оконечности лесного квартала 17 Аникинского участкового лесничества Лузского лесничества (26108 м в общем направлении на юго-восток)
По границе с МО Прилузский муниципальный район Республики Коми		
59	63	По северо-восточной границе лесных кварталов 17, 34, 35 Аникинского участкового лесничества Лузского лесничества до юго-восточной оконечности лесного квартала 35 Аникинского участкового лесничества Лузского лесничества (9095 м в общем направлении на юго-восток)
63	82	По восточной границе лесных кварталов 2, 9, 18, 30, 42, 53 Папуловского участкового лесничества Лузского лесничества до северо-восточной оконечности лесного квартала 53 Папуловского участкового лесничества Лузского лесничества (35546 м в общем направлении на юго-восток)
82	84	По юго-восточной границе лесных кварталов 53, 63 Папуловского участкового лесничества Лузского лесничества до точки поворота лесного квартала 63 Папуловского участкового лесничества Лузского лесничества (5106 м в общем направлении на юго-запад)
84	93	По северо-восточной границе лесного квартала 63 Папуловского участкового лесничества Лузского лесничества и лесного квартала 2 Вымского участкового лесничества Лузского лесничества до точки поворота лесного квартала 2 Вымского участкового лесничества Лузского лесничества (6267 м в общем направлении на юго-восток)

93	100	По северо-восточной границе лесных кварталов 2, 3, 7 Вымского участкового лесничества Лузского лесничества до точки пересечения с полосой отвода автомобильной дороги Лальск – Республика Коми (7438 м в общем направлении на юго-восток)
100	102	По межнику между закоординированными точками до пересечения с рекой Луза (388 м в общем направлении на юго-восток)
102	121	По правому берегу реки Луза (1905 м в общем направлении на юго-восток)
121	122	По прямой между двумя закоординированными точками, пересекая реку Луза (375 м в общем направлении на юго-восток)
122	125	По опушке леса между закоординированными точками (2135 м в общем направлении на юго-запад)
125	127	По межнику в прямом направлении между закоординированными точками до пересечения с рекой Луза (1025 м в общем направлении на северо-запад)
127	131	По левому берегу реки Луза (536 м в общем направлении на северо-запад)
131	135	По опушке леса между закоординированными точками (940 м в общем направлении на северо-запад)
135	140	По опушке леса между закоординированными точками до пересечения с лесным кварталом 10 Вымского участкового лесничества Лузского лесничества (2642 м в общем направлении на юго-запад)
140	144	По северной границе лесных кварталов 10, 11, 12, 13 Вымского участкового лесничества Лузского лесничества до северной оконечности лесного квартала 13 Вымского участкового лесничества Лузского лесничества (8242 м в общем направлении на юго-восток)
144	145	По западной границе лесного квартала 14 Вымского участкового лесничества Лузского лесничества до его северной оконечности (964 м в общем направлении на северо-восток)
145	152	По северо-восточной границе лесных кварталов 14, 15 Вымского участкового лесничества Лузского лесничества до восточной оконечности лесного квартала 15 (7701 м в общем направлении на юго-восток)
152	155	По восточной границе лесных кварталов 15, 23 Вымского участкового лесничества Лузского лесничества до южной оконечности лесного квартала 23 (4359 м в общем направлении на юг)

155	173	По юго-восточной границе лесных кварталов 23, 39, 51, 50, 57 Вымского участкового лесничества Лузского лесничества до южной оконечности лесного квартала 57 (19513 м в общем направлении на юго-запад)
По границе с МО Опаринский муниципальный район		
173	180	По юго-западной границе лесных кварталов 57, 56, 55, 54 Вымского участкового лесничества Лузского лесничества (12260 м в общем направлении на северо-запад)
По границе с МО Подосиновский муниципальный район		
180	190	По юго-западной границе лесных кварталов 54, 53, 52 Вымского участкового лесничества Лузского лесничества и лесных кварталов 69, 68, 67, 66, 65, 64, 63, 62, 55, 54, 53, 52, 51, 50 Каменского участкового лесничества Пинюгского лесничества до западной оконечности лесного квартала 50 Каменского участкового лесничества Пинюгского лесничества (37314 м в общем направлении на северо-запад)
190	211	По восточной границе лесных кварталов 33, 26 Лунданского участкового лесничества Пинюгского лесничества до северной оконечности лесного квартала 26 Лунданского участкового лесничества Пинюгского лесничества (17678 м в общем направлении на северо-восток)
211	212	По юго-западной границе лесных кварталов 16, 15 Каменского участкового лесничества Пинюгского лесничества до южной оконечности лесного квартала 15 Каменского участкового лесничества Пинюгского лесничества (4215 м в общем направлении на северо-запад)
212	213	По западной границе лесных кварталов 15, 4 Каменского участкового лесничества Пинюгского лесничества до северной оконечности лесного квартала 4 Каменского участкового лесничества Пинюгского лесничества (7969 м в общем направлении на северо-восток)
213	214	По северо-восточной границе лесных кварталов 5, 4, 3, 2, 1 Лунданского участкового лесничества Пинюгского лесничества до северной оконечности лесного квартала 1 Лунданского участкового лесничества Пинюгского лесничества (10041 м в общем направлении на северо-запад)
214	217	По западной границе лесных кварталов 55, 70 Лузского участкового лесничества Лузского лесничества до восточной оконечности лесного квартала 70 Лузского участкового лесничества Лузского лесничества (5752 м в общем направлении на юг)

217	221	По западной границе лесных кварталов 70, 69, 68 Лузского участкового лесничества Лузского лесничества до юго-восточной оконечности лесного квартала 68 Лузского участкового лесничества Лузского лесничества (6926 м в общем направлении на северо-запад)
221	224	По восточной границе лесных кварталов 10, 9 Лунданского участкового лесничества Пинюгского лесничества (2513 м в общем направлении на северо-запад)
224	225	По прямой между двух точек, имеющих координатное описание, пересекая полосу отвода железной дороги Киров – Котлас, до пересечения с западной стороной полосы отвода железной дороги (218 м в общем направлении на северо-запад)
225	227	По северо-восточной границе лесного квартала 9 Лунданского участкового лесничества Пинюгского лесничества до северо-западной оконечности лесного квартала 9 Лунданского участкового лесничества Пинюгского лесничества (277 м в общем направлении на запад)
227	228	По западной границе лесного квартала 9 Лунданского участкового лесничества Пинюгского лесничества (2181 м в общем направлении на юго-запад)
228	230	По северо-восточной границе лесных кварталов 8, 7 Лунданского участкового лесничества Пинюгского лесничества до северо-западной оконечности лесного квартала 7 Лунданского участкового лесничества Пинюгского лесничества (3329 м в общем направлении на северо-запад)
230	231	По западной границе лесного квартала 7 Лунданского участкового лесничества Пинюгского лесничества (2071 м в общем направлении на юго-запад)
231	233	По западной границе лесных кварталов 7, 6 Лунданского участкового лесничества Пинюгского лесничества до поворотной точки лесного квартала 6 Лунданского участкового лесничества Пинюгского лесничества (3239 м в общем направлении на северо-запад)
233	234	По восточной границе лесного квартала 6 Лунданского участкового лесничества Пинюгского лесничества до северо-восточной оконечности лесного квартала 6 Лунданского участкового лесничества Пинюгского лесничества (1896 м в общем направлении на северо-восток)

234	240	По северо-восточной границе лесного квартала 6 Лунданского участкового лесничества Пинюгского лесничества и лесных кварталов 18, 17 Подосиновского сельского участкового лесничества Пинюгского лесничества до северо-западной оконечности лесного квартала 17 Подосиновского сельского участкового лесничества Пинюгского лесничества (3388 м в общем направлении на северо-запад)
240	246	По северо-западной границе лесных кварталов 17, 29 Подосиновского сельского участкового лесничества Пинюгского лесничества до северо-западной оконечности лесного квартала 29 Подосиновского сельского участкового лесничества Пинюгского лесничества (2878 м в общем направлении на юго-запад)
246	250	По северо-западной границе лесного квартала 28 Подосиновского сельского участкового лесничества Пинюгского лесничества (689 м в общем направлении на юго-запад)
250	269	По северо-восточной границе лесных кварталов 16, 6 Подосиновского сельского участкового лесничества Пинюгского лесничества, лесного квартала 39 Подосиновского сельского участкового лесничества Пинюгского лесничества до северо-восточной оконечности лесного квартала 39 Подосиновского сельского участкового лесничества Пинюгского лесничества (4700 м в общем направлении на север)
269	270	По северо-восточной границе лесного квартала 39 Подосиновского сельского участкового лесничества Пинюгского лесничества (1083 м в общем направлении на северо-запад)
270	280	По северо-восточной границе лесных кварталов 39, 1 Подосиновского сельского участкового лесничества Пинюгского лесничества до северной оконечности лесного квартала 1 Подосиновского сельского участкового лесничества Пинюгского лесничества (6402 м в общем направлении на северо-запад)
280	285	По северо-западной границе лесного квартала 1 Подосиновского сельского участкового лесничества Пинюгского лесничества до северо-западной оконечности лесного квартала 1 Подосиновского сельского участкового лесничества Пинюгского лесничества (1770 м в общем направлении на юго-запад)
По границе с МО Великоустюгский муниципальный район Вологодской области		

285	298	По юго-западной просеке лесного квартала 60 Лузского участкового лесничества Лузского лесничества до пересечения с безымянным ручьем (2594 м в общем направлении на северо-запад)
298	331	По безымянному ручью и реке Чупановке до пересечения с границей лесного квартала 60 Лузского участкового лесничества Лузского лесничества (1820 м в общем направлении на северо-запад)
331	341	По северо-западной границе лесных кварталов 60, 57 Лузского участкового лесничества Лузского лесничества (3159 м в общем направлении на северо-восток)
341	352	По межнику до пересечения с рекой Фроловка (2667 м в общем направлении на север)
352	355	По реке Фроловка по течению (141 м в общем направлении на северо-запад)
355	369	По просеке лесного квартала 52 Лузского участкового лесничества Лузского лесничества до левого берега реки Луза (6039 м в общем направлении на северо-запад)
369	412	По левому берегу реки Луза (5417 м в общем направлении на северо-восток)
412	413	По прямой между двумя закоординированными точками до южной оконечности лесного квартала 44 Лузского участкового лесничества Лузского лесничества (291 м в общем направлении на северо-восток)
413	428	По просекам Лузского лесничества до западной оконечности лесного квартала 31 Лузского участкового лесничества Лузского лесничества (5639 м в общем направлении на северо-запад)
428	433	По северо-западной границе лесных кварталов 39, 31 Лузского участкового лесничества Лузского лесничества до юго-западной оконечности лесного квартала 31 Лузского участкового лесничества Лузского лесничества (4208 м в общем направлении на северо-запад)
433	435	По северо-западной границе лесного квартала 31 Лузского участкового лесничества Лузского лесничества до северной оконечности лесного квартала 31 Лузского участкового лесничества Лузского лесничества (4542 м в общем направлении на северо-восток)
435	441	По западной границе лесных кварталов 25, 17, 10, 1 Лузского участкового лесничества Лузского лесничества до полосы отвода железной дороги Киров – Котлас (10311 м в общем направлении на северо-восток)

441	442	По прямой между двух точек, имеющих координатное описание, пересекая полосу отвода железной дороги Киров – Котлас, до пересечения с северной стороной полосы отвода железной дороги (101 м в общем направлении на северо-восток)
442	450	По западной границе лесного квартала 1 Лузского участкового лесничества Лузского лесничества и лесного квартала 61 Христофоровского участкового лесничества Лузского лесничества (5535 м в общем направлении на северо-восток)
По границе с МО Котласский муниципальный район Архангельской области		
450	451	По западной границе лесных кварталов 61, 52, 40 Христофоровского участкового лесничества Лузского лесничества (8582 м в общем направлении на северо-восток)
451	458	По северо-западной границе лесных кварталов 40, 25 Христофоровского участкового лесничества Лузского лесничества до точки поворота лесного квартала 25 Христофоровского участкового лесничества Лузского лесничества (4857 м в общем направлении на северо-восток)
458	1	По северо-западной границе лесных кварталов 25, 26, 13, 1 Христофоровского участкового лесничества Лузского лесничества до северной оконечности лесного квартала 1 Христофоровского участкового лесничества Лузского лесничества (13634 м в общем направлении на северо-восток)

10. Немский муниципальный округ

Обозначение части границ		Описание прохождения части границ
от точки	до точки	
По границе с Богородским муниципальным округом		
1	16	От границы лесного квартала 1 гослесфонда Нолинского лесхоза на юго-восток по пашне (межнику) на протяжении 4500 метров
16	24	По границе лесного квартала 3 гослесфонда Нолинского лесхоза на северо-восток на протяжении 3240 метров
24	131	По пашне до лесного квартала 31 гослесфонда Немского лесхоза (20800 м в общем направлении на юго-восток)
131	135	По пашне (межнику) до реки Лобань (3710 м в общем направлении на восток)

135	319	По течению реки Лобань до лесного квартала 3 гослесфонда Немского лесхоза (24400 м в общем направлении на юго-восток)
319	320	На восток 2000 м до реки Яранка
320	662	По течению реки Яранка до точки стыка Унинского, Немского районов и Богородского муниципального округа (16900 м в общем направлении на северо-восток)
По границе с МО Унинский муниципальный район		
662	745	От точки стыка Унинского, Немского районов и Богородского муниципального округа по дороге до бывшей границы совхозов «Марковский» и «Святопольский» (8500 м в общем направлении на юго-восток)
745	773	На северо-восток 7310 м до реки Кувер
773	1269	По течению рек Кувер и Керзя до лесного квартала 3 гослесфонда Немского лесхоза (19120 м в общем направлении на юг)
1269	1345	По границам лесных кварталов 3, 4, 5, 1, 2, 6, 14, 15, 16, 20, 19, 18, 30, 35, 34, 32, 31, 24, 23, 40, 41, 42, 51, 52, 53, 54, 55, 56, 57, 58 гослесфонда Немского лесхоза до точки стыка Немского, Унинского районов и Удмуртской Республики (56230 м в общем направлении на юго-восток)
По границе с МО Сюмсинский район Удмуртской Республики		
1345	1350	От точки стыка Немского, Унинского районов и Удмуртской Республики по лесным кварталам 58, 119, 147 гослесфонда Немского лесхоза до точки стыка Немского, Кильмезского районов и Удмуртской Республики (7277 м в общем направлении на юг)
По границе с МО Кильмезский муниципальный район		
1350	1351	От точки стыка Немского, Кильмезского районов и Удмуртской Республики по квартальной просеке вдоль северной стороны лесных кварталов 13, 14, 15, 16, 17, 18, 19, 20, 21, 22, 23 Лобанского лесничества Кильмезского лесхоза (14927 м в общем направлении на северо-запад)
1351	1352	По квартальной просеке вдоль восточной стороны лесного квартала 211 Осиновского лесничества Кильмезского лесхоза до реки Лобань (2330 м в общем направлении на северо-восток)
1352	1698	По среднему течению реки Лобань (24862 м в общем направлении на северо-запад) до ручья
1698	1718	По ручью (402 м в общем направлении на северо-запад)
1718	1730	По квартальной просеке вдоль северной стороны лесного квартала 75 Осиновского лесничества Кильмезского лесхоза (2124 м в общем направлении на северо-запад)

1730	1731	По квартальной просеке вдоль северной стороны лесного квартала 75 Осиновского лесничества Кильмезского лесхоза (1070 м в общем направлении на юго-запад)
1731	1734	По квартальной просеке вдоль северной стороны лесного квартала 73 Осиновского лесничества Кильмезского лесхоза (911 м в общем направлении на северо-запад)
1734	1777	По квартальной просеке вдоль северной границы лесных кварталов 88, 89, 73 Осиновского лесничества Кильмезского лесхоза (6582 м в общем направлении на юго-запад)
1777	1779	По центру квартальной просеки вдоль западной стороны лесных кварталов 141, 139, 116, 88 Осиновского лесничества Кильмезского лесхоза (5570 м в общем направлении на юго-восток)
1779	1780	По центру квартальной просеки вдоль западной стороны лесных кварталов 198, 169 Осиновского лесничества Кильмезского лесхоза (2866 м в общем направлении на юго-запад)
1780	1783	По центру квартальной просеки вдоль юго-западной стороны лесных кварталов 199, 198 Осиновского лесничества Кильмезского лесхоза (2832 м в общем направлении на юго-восток)
1783	1786	По центру квартальной просеки вдоль западной стороны лесных кварталов 29, 1 Рыбно-Ватажского лесничества Кильмезского лесхоза, лесных кварталов 120, 96, 71, 47, 24, 1 Лобанского лесничества Кильмезского лесхоза (16454 м в общем направлении на юго-запад)
1786	1787	По квартальной просеке вдоль межника СПК «Заречный» (373 м в общем направлении на северо-запад)
1787	1789	По квартальной просеке вдоль межника СПК «Заречный» (3121 м в общем направлении на юго-запад)
1789	1791	По квартальной просеке вдоль межника СПК «Заречный» (1454 м в общем направлении на юго-восток)
1791	1793	По центру квартальной просеки вдоль западной стороны лесных кварталов 100, 74 Рыбно-Ватажского лесничества Кильмезского лесхоза до точки стыка Уржумского, Кильмезского и Немского районов (4297 м в общем направлении на юго-запад)
По границе с МО Уржумский муниципальный район		
1793	1796	От точки стыка Уржумского, Кильмезского и Немского районов по квартальной просеке лесных кварталов 148, 147, 146, 145, 144, 143, 142, 141, 140, 130, 129, 128, 127, 126, 125, 124, 126, 122 гослесфонда Немского лесхоза (19300 м в общем направлении на запад)

1796	1797	По лесным кварталам 113, 104, 95 до точки стыка Немского, Уржумского и Нолинского районов (8800 м в общем направлении на север)
По границе с МО Нолинский муниципальный район		
1797	1800	От точки стыка Немского, Уржумского и Нолинского районов по восточной границе лесных кварталов 134, 139, 146, 153 Медведского лесничества Нолинского лесхоза (8299 м в общем направлении на северо-восток)
1800	1803	По точкам, имеющим координатное описание (3799 м в общем направлении на северо-запад)
1803	1804	Между двух точек, имеющих координатное описание, по прямой (729 м в общем направлении на запад)
1804	1805	Между двух точек, имеющих координатное описание, по прямой (700 м в общем направлении на север)
1805	1806	Между двух точек, имеющих координатное описание, по прямой (1618 м в общем направлении на юго-запад)
1806	1807	Между двух точек, имеющих координатное описание, в продолжение базиса (184 м в общем направлении на север)
1807	1809	По восточной границе лесных кварталов 42, 48, 66 Медведского лесничества Нолинского лесхоза (3314 м в общем направлении на север)
1809	1817	По северной границе лесных кварталов 39, 40, 41, 42 Медведского лесничества Нолинского лесхоза (4114 м в общем направлении на северо-запад)
1817	1820	По восточной границе лесного квартала 162 Медведского лесничества Нолинского лесхоза (870 м в общем направлении на северо-запад)
1820	1822	По точкам, имеющим координатное описание, по межнику (323 м в общем направлении на северо-запад)
1822	1824	По реке Быструшка (143 м в общем направлении на запад)
1824	2000	По реке Клюка (10177 м в общем направлении на северо-запад)
2000	2004	По безымянному ручью (459 м в общем направлении на северо-восток)
2004	2010	По точкам, имеющим координатное описание, по межнику (3042 м в общем направлении на северо-запад)
2010	2013	По точкам, имеющим координатное описание, по межнику (992 м в общем направлении на северо-запад)
2013	2022	По межнику (2118 м в общем направлении на северо-восток)
2022	2032	По межнику (2417 м в общем направлении на северо-запад)
2032	2181	По реке Малый Ирыш (7383 м в общем направлении на северо-запад)

2181	2648	По среднему течению реки Воя до точки стыка Нолинского, Немского и Сунского районов (51410 м в общем направлении на северо-восток)
По границе с МО Сунский муниципальный район		
2648	3031	От точки стыка Нолинского, Немского и Сунского районов по течению реки Воя до точки стыка Немского, Сунского районов и Богородского муниципального округа (29190 м в общем направлении на северо-восток)
По границе с Богородским муниципальным округом		
3031	1	От точки стыка Немского, Сунского районов и Богородского муниципального округа до границы лесного квартала 1 гослесфонда Нолинского лесхоза (60 м в общем направлении на северо-восток)

11. Опаринский муниципальный округ

Обозначение части границ		Описание прохождения части границ
от точки	до точки	
По границе с МО Лузский муниципальный район		
1	8	По северной границе просеки лесных кварталов 1, 4, 5, 6 Альмежского участкового лесничества Опаринского лесничества до северо-восточной границы лесного квартала 6 (12260 м в общем юго-восточном направлении)
По границе с МО Прилузский муниципальный район Республики Коми		
8	18	По восточной границе просеки лесных кварталов 6, 1, 17, 23 Альмежского участкового лесничества Опаринского лесничества до юго-восточной границы лесного квартала 23 (12404 м в общем южном направлении)
18	22	По восточной границе просеки лесных кварталов 3, 6, 19 Латышского участкового лесничества Опаринского лесничества до юго-восточной границы лесного квартала 19 (9587 м в общем юго-восточном направлении)
22	27	По восточной границе просеки лесных кварталов 3, 6, 11, 16, 21 Опаринского участкового лесничества Опаринского лесничества до юго-восточной границы лесного квартала 21 (14093 м в общем южном направлении)
27	28	В продолжение базиса по восточной границе лесных кварталов 41, 53 Центрального сельского участкового лесничества Опаринского лесничества до юго-восточной границы лесного квартала 53 (2210 м в общем южном направлении)

28	37	По восточной границе просеки лесных кварталов 48, 58, 62, 84, 99 Опаринского участкового лесничества Опаринского лесничества до западной границы лесного квартала 99 (17667 м в общем южном направлении)
По границе с МО Мурашинский муниципальный район		
37	44	По восточной границе просеки лесных кварталов 99, 110, 111, 115 Опаринского участкового лесничества Опаринского лесничества до юго-восточной границы лесного квартала 115 (10109 м в общем юго-восточном направлении)
44	45	В продолжение базиса по восточной границе лесных кварталов 27, 38 Шабурского сельского участкового лесничества Опаринского лесничества до юго-восточной границы лесного квартала 38 (2519 м в общем юго-восточном направлении)
45	48	В продолжение базиса по южной границе лесного квартала 38 Шабурского сельского участкового лесничества Опаринского лесничества до северо-восточной границы лесного квартала 39 (1147 м в общем юго-западном направлении)
48	51	В продолжение базиса по восточной границе лесного квартала 39 Шабурского сельского участкового лесничества Опаринского лесничества до реки Кузюг (1672 м в общем юго-западном направлении)
51	64	По среднему течению реки Кузюг до пересечения юго-западной границы лесного квартала 39 Шабурского сельского участкового лесничества Опаринского лесничества с рекой Кузюг (1364 м в общем юго-западном направлении)
64	77	По восточной границе просеки лесных кварталов 34, 47, 63, 76, 88 Мирного участкового лесничества Опаринского лесничества до юго-восточной границы лесного квартала 88 (19841 м в общем юго-западном направлении)
77	78	По южной границе просеки лесных кварталов 88, 87, 86, 85, 84 Мирного участкового лесничества Опаринского лесничества до юго-западной границы лесного квартала 84 (10102 м в общем северо-западном направлении)
78	82	По восточной границе просеки лесных кварталов 68, 96, 115 Шадринского участкового лесничества Опаринского лесничества до юго-восточной границы лесного квартала 115 (12783 м в общем юго-западном направлении)
По границе с МО Даровской муниципальный район		

82	92	По южной границе просеки лесных кварталов 115, 114, 120, 119, 118, 117 Шадринского участкового лесничества Опаринского лесничества до юго-западной границы лесного квартала 117 (12456 м в общем северо-западном направлении)
92	95	По западной границе просеки лесного квартала 117 Шадринского участкового лесничества Опаринского лесничества до заординированной точки (939 м в общем северо-восточном направлении)
95	98	В продолжение базиса по юго-восточной границе лесного квартала 62 Шабурского сельского участкового лесничества Опаринского лесничества до заординированной точки (1030 м в общем юго-западном направлении)
98	99	В продолжение базиса по юго-западной границе лесного квартала 62 Шабурского сельского участкового лесничества Опаринского лесничества до северо-западной оконечности лесного квартала 62 (927 м в общем северо-западном направлении)
99	100	В продолжение базиса по северо-западной границе лесного квартала 62 Шабурского сельского участкового лесничества Опаринского лесничества до южной оконечности лесного квартала 116 (987 м в общем северо-восточном направлении)
100	101	По западной границе просеки лесного квартала 116 Шадринского участкового лесничества Опаринского лесничества до северо-западной оконечности лесного квартала 116 (1113 м в общем северо-восточном направлении)
101	102	По южной границе просеки лесного квартала 110 Шадринского участкового лесничества Опаринского лесничества до юго-западной границы лесного квартала 110 (746 м в общем северо-западном направлении)
102	116	По западной границе просеки лесного квартала 110 Шадринского участкового лесничества Опаринского лесничества до северо-западной границы лесного квартала 110 (2784 м в общем северо-восточном направлении)
116	117	В продолжение базиса по западной границе лесного квартала 61 Шабурского сельского участкового лесничества Опаринского лесничества до заординированной точки (204 м в общем северо-восточном направлении)
117	118	По прямой по лесу и кустарнику до заординированной точки (638 м в общем направлении на северо-восток)
118	119	По прямой по лесу и кустарнику, пересекая реку Волгарица, до заординированной точки (290 м в общем направлении на северо-запад)

119	126	В продолжение базиса по восточной границе лесного квартала 52 Шабурского сельского участкового лесничества и лесного квартала 109 Шадринского участкового лесничества Опаринского лесничества до закоординированной точки (1850 м в общем юго-западном направлении)
126	127	По межнику, идущему по закоординированным точкам (329 м в общем направлении на северо-запад)
127	132	По юго-восточной границе лесного квартала 109 Шадринского участкового лесничества Опаринского лесничества до закоординированной точки (3165 м в общем юго-западном направлении)
132	133	По юго-западной границе лесного квартала 109 Шадринского участкового лесничества Опаринского лесничества до закоординированной точки (638 м в общем северо-западном направлении)
133	135	По западной границе лесного квартала 109 Шадринского участкового лесничества и лесного квартала 52 Шабурского сельского участкового лесничества Опаринского лесничества до закоординированной точки (1641 м в общем северо-восточном направлении)
135	136	По северо-западной границе лесного квартала 59 Шабурского сельского участкового лесничества Опаринского лесничества до закоординированной точки (468 м в общем северо-восточном направлении)
136	137	По перпендикуляру до закоординированной точки, расположенной на левом берегу реки Молома (93 м в общем направлении на северо-запад)
137	138	В продолжение базиса до середины реки Молома (30 м в общем направлении на северо-запад)
138	146	Вниз по среднему течению реки Молома до точки, расположенной на середине реки Молома (1789 м в общем направлении на юг)
146	147	По прямой от среднего течения реки Молома до правого берега реки Молома (29 м в общем направлении на запад)
147	148	По прямой от правого берега реки Молома до восточной полосы отвода автодороги Шадрино – Красное (179 м в общем направлении на запад)
148	153	По восточной полосе отвода автодороги Шадрино – Красное до закоординированной точки (1497 м в общем направлении на юго-восток)

153	157	По юго-западной границе лесного квартала 60 Шабурского сельского участкового лесничества Опаринского лесничества, пересекая автодорогу Шадрино – Красное, до закоординированной точки (1862 м в общем северо-западном направлении)
157	159	По юго-западной границе лесного квартала 60 Шабурского сельского участкового лесничества Опаринского лесничества до закоординированной точки (614 м в общем юго-западном направлении)
159	160	По западной границе лесного квартала 60 Шабурского сельского участкового лесничества Опаринского лесничества до закоординированной точки (712 м в общем северном направлении)
160	167	По южной границе лесных кварталов 60, 56 Шабурского сельского участкового лесничества и по южной границе просеки лесных кварталов 108, 107, 106, 105, 104 Шадринского участкового лесничества Опаринского лесничества до юго-западной границы лесного квартала 104 Шадринского участкового лесничества Опаринского лесничества (12920 м в общем северо-западном направлении)
167	168	По западной границе просеки лесного квартала 104 Шадринского участкового лесничества Опаринского лесничества до северо-западной границы лесного квартала 104 (2145 м в общем северо-восточном направлении)
168	169	По южной границе просеки лесных кварталов 85, 84, 83, 82 Шадринского участкового лесничества Опаринского лесничества до юго-западной границы лесного квартала 82 (8596 м в общем северо-западном направлении)
169	171	По восточной границе просеки лесных кварталов 94, 96, 98, 100 Волманского участкового лесничества Опаринского лесничества до юго-восточной границы лесного квартала 100 (8487 м в общем юго-западном направлении)
171	172	По южной границе просеки лесных кварталов 100, 99 Волманского участкового лесничества Опаринского лесничества до юго-западной границы лесного квартала 99 (4304 м в общем северо-западном направлении)
172	173	По прямой по лесу и кустарнику лесного квартала 92 Волманского участкового лесничества Опаринского лесничества до закоординированной точки (732 м в общем юго-западном направлении)
173	174	По прямой по лесу и кустарнику лесного квартала 92 Волманского участкового лесничества Опаринского лесничества до закоординированной точки (500 м в общем направлении на северо-восток)

174	178	По лесу и кустарнику лесного квартала 92 Волмангского участкового лесничества Опаринского лесничества до закоординированной точки (2459 м в общем направлении на юго-восток)
178	179	По прямой по лесу и кустарнику лесного квартала 92 Волмангского участкового лесничества Опаринского лесничества до закоординированной точки (323 м в общем юго-западном направлении)
179	180	По прямой по лесу и кустарнику лесного квартала 92 Волмангского участкового лесничества Опаринского лесничества до закоординированной точки (424 м в общем западном направлении)
180	181	По прямой по лесу и кустарнику лесного квартала 92 Волмангского участкового лесничества Опаринского лесничества до закоординированной точки (394 м в общем северо-западном направлении)
181	184	По границе с Даровским районом, по лесу и кустарнику лесного квартала 92 Волмангского участкового лесничества Опаринского лесничества до закоординированной точки (1603 м в общем юго-западном направлении)
184	197	По лесу и кустарнику лесного квартала 92 Волмангского участкового лесничества Опаринского лесничества до закоординированной точки (3484 м в общем юго-восточном направлении)
197	208	По лесу и кустарнику лесного квартала 92 Волмангского участкового лесничества Опаринского лесничества до точки, расположенной на правом берегу реки Даровая (3122 м в общем северо-восточном направлении)
208	209	По перпендикуляру от точки, расположенной на правом берегу реки Даровая, до закоординированной точки (82 м в общем направлении на юго-восток)
209	226	По лесу и кустарнику лесного квартала 92 Волмангского участкового лесничества Опаринского лесничества до закоординированной точки (3665 м в общем юго-западном направлении)
226	242	По лесу и кустарнику лесного квартала 92 Волмангского участкового лесничества Опаринского лесничества до закоординированной точки (3991 м в общем северо-западном направлении)
242	244	По лесу и кустарнику лесного квартала 92 Волмангского участкового лесничества Опаринского лесничества до закоординированной точки (469 м в общем юго-западном направлении)

244	245	По прямой по лесу и кустарнику лесного квартала 92 Волмангского участкового лесничества Опаринского лесничества до заординированной точки (593 м в общем юго-западном направлении)
245	248	По лесу и кустарнику лесного квартала 92 Волмангского участкового лесничества Опаринского лесничества до заординированной точки (1375 м в общем северо-восточном направлении)
248	250	По лесу и кустарнику лесного квартала 92 Волмангского участкового лесничества Опаринского лесничества до заординированной точки (684 м в общем юго-восточном направлении)
250	254	По лесу и кустарнику лесного квартала 92 Волмангского участкового лесничества Опаринского лесничества до заординированной точки (1526 м в общем северо-восточном направлении)
254	255	По прямой по лесу и кустарнику лесного квартала 92 Волмангского участкового лесничества Опаринского лесничества до заординированной точки (558 м в общем северо-западном направлении)
255	260	По лесу и кустарнику лесного квартала 92 Волмангского участкового лесничества Опаринского лесничества до юго-восточной границы лесного квартала 91 (1397 м в общем северо-восточном направлении)
260	262	По южной границе просеки лесных кварталов 91, 90, 87, 86 Волмангского участкового лесничества Опаринского лесничества до юго-западной границы лесного квартала 85 (8046 м в общем северо-западном направлении)
По границе с МО Вохомский муниципальный район Костромской области		
262	266	По южной границе просеки лесных кварталов 85, 84, 83, 82, 81, 80 Волмангского участкового лесничества Опаринского лесничества до юго-западной границы лесного квартала 80 (11604 м в общем северо-западном направлении)
266	268	По западной границе просеки лесных кварталов 80, 69, 58, 48, 36, 24 Волмангского участкового лесничества Опаринского лесничества до северо-западной границы лесного квартала 24 (25704 м в общем северо-восточном направлении)
По границе с МО Кич-Городецкий муниципальный район Вологодской области		

268	272	По западной границе просеки лесных кварталов 12, 1 Волмангского участкового лесничества и лесных кварталов 28, 20 Моломского участкового лесничества Опаринского лесничества до северо-западной границы лесного квартала 20 (17524 м в общем северо-восточном направлении)
272	274	По южной границе просеки лесных кварталов 59, 58, 57, 56, 55, 54 Паломницкого участкового лесничества Опаринского лесничества до юго-западной границы лесного квартала 54 (13239 м в общем северо-западном направлении)
274	275	По западной границе просеки лесных кварталов 54, 46, 36, 24, 12, 1 Паломницкого участкового лесничества Опаринского лесничества до северо-западной границы лесного квартала 1 (24590 м в общем северо-восточном направлении)
275	276	По северной границе просеки лесного квартала 1 Паломницкого участкового лесничества Опаринского лесничества до границы Подосиновского района (164 м в общем восточном направлении)
По границе с МО Подосиновский муниципальный район		
276	294	По северной границе просеки лесных кварталов 1, 2, 3, 4, 5, 6, 7 Паломницкого участкового лесничества, лесных кварталов 1, 2, 3, 4, 5, 6, 7, 8, 9, 10 Речного участкового лесничества и лесного квартала 1 Маромицкого участкового лесничества Опаринского лесничества до северо-восточной границы лесного квартала 1 Маромицкого участкового лесничества (40215 м в общем восточном направлении)
294	296	По западной границе просеки лесных кварталов 87, 88 Альмежского участкового лесничества Опаринского лесничества до точки, расположенной на середине реки Кичуг (2977 м в общем северо-восточном направлении)
296	505	По среднему течению реки Кичуг до закоординированной точки (10731 м в общем северо-восточном направлении)
505	510	По западной границе просеки лесного квартала 78 Альмежского участкового лесничества Опаринского лесничества до северо-западной границы лесного квартала 78 (2558 м в общем северо-восточном направлении)
510	513	По северной границе просеки лесного квартала 78 Альмежского участкового лесничества Опаринского лесничества до северо-восточной границы лесного квартала 78 (2841 м в общем юго-восточном направлении)
513	516	По восточной границе просеки лесного квартала 78 Альмежского участкового лесничества Опаринского лесничества до пересечения с рекой Заездная (1357 м в общем юго-восточном направлении)

516	517	По восточной границе просеки лесного квартала 78 Альмежского участкового лесничества Опаринского лесничества до пересечения с рекой Кичуг (70 м в общем юго-восточном направлении)
517	604	По среднему течению реки Кичуг до закоординированной точки (5256 м в общем юго-восточном направлении)
604	608	По прямой по западной границе просеки лесных кварталов 74, 68, 62, 61, 53 Альмежского участкового лесничества Опаринского лесничества до закоординированной точки (5428 м в общем северо-восточном направлении)
608	609	По прямой по юго-западной границе просеки лесного квартала 53 Альмежского участкового лесничества Опаринского лесничества до закоординированной точки (598 м в общем северо-западном направлении)
609	616	По западной границе просеки лесных кварталов 53, 46, 38, 27 Альмежского участкового лесничества Опаринского лесничества до северо-западной границы лесного квартала 27 (8723 м в общем северо-восточном направлении)
616	622	По прямой по северной границе просеки лесных кварталов 27, 28, 29, 30 Альмежского участкового лесничества Опаринского лесничества до закоординированной точки (6302 м в общем юго-восточном направлении)
622	623	По прямой по западной границе просеки лесного квартала 31 Альмежского участкового лесничества Опаринского лесничества до северо-западной границы лесного квартала 31 (684 м в общем северо-восточном направлении)
623	629	По прямой по северной границе просеки лесных кварталов 31, 32, 33, 34 Альмежского участкового лесничества Опаринского лесничества до закоординированной точки (8573 м в общем юго-восточном направлении)
629	1	По прямой по западной границе просеки лесных кварталов 24, 18, 12, 7, 2, 1 Альмежского участкового лесничества Опаринского лесничества до точки 1 (16361 м в общем северо-восточном направлении)

12. Пижанский муниципальный округ

Обозначение части границ		Описание прохождения части границ
от точки	до точки	
По границе с МО Советский муниципальный район		
1	2	Вверх по среднему течению реки Пижма до закоординированной точки (173 м в общем направлении на юго-запад)

2	3	По прямой до северной оконечности лесного квартала 30 (1) Мокинского участкового лесничества Суводского лесничества (371 м в общем направлении на юго-восток)
3	4	По северо-восточной границе лесного квартала 30 (1) Мокинского участкового лесничества Суводского лесничества до его восточной оконечности (447 м в общем направлении на юго-восток)
4	5	В продолжение базиса до закоординированной точки (303 м в общем направлении на юго-восток)
5	7	По закоординированным точкам до северо-восточной границы лесного квартала 30 (2) Мокинского участкового лесничества Суводского лесничества (974 м в общем направлении на юг)
7	8	По северо-восточной границе лесного квартала 30 (2) Мокинского участкового лесничества Суводского лесничества до его северо-восточной оконечности (93 м в общем направлении на восток)
8	9	По восточной границе лесного квартала 30 (2) Мокинского участкового лесничества Суводского лесничества до его юго-восточной оконечности (454 м в общем направлении на юг)
9	10	В продолжение базиса до закоординированной точки (259 м в общем направлении на юг)
10	12	По межнику до закоординированной точки (1974 м в общем направлении на юго-восток)
12	13	По межнику до закоординированной точки (1476 м в общем направлении на юго-запад)
13	25	По межнику до лога (6992 м в общем направлении на юго-восток)
25	29	По логу до закоординированной точки (1047 м в общем направлении на юг)
29	32	По межнику до пересечения с рекой Шуга (1610 м в общем направлении на юго-запад)
32	62	Вверх по среднему течению реки Шуга до лога (596 м в общем направлении на юг)
62	67	По логу до закоординированной точки (1853 м в общем направлении на юго-запад)
67	70	По межнику до опушки леса (1390 м в общем направлении на северо-восток)
70	72	По опушке леса до закоординированной точки (520 м в общем направлении на северо-восток)
72	73	По прямой до северной границы кладбища (174 м в общем направлении на восток)
73	74	По северной границе кладбища до закоординированной точки (185 м в общем направлении на восток)

74	75	В продолжение базиса по межнику до закоординированной точки (1187 м в общем направлении на восток)
75	76	По межнику до закоординированной точки (1058 м в общем направлении на юго-восток)
76	79	По межнику до пересечения с лесополосой (1080 м в общем направлении на юго-запад)
79	80	По лесополосе до пересечения с рекой Шуга (1309 м в общем направлении на запад)
80	122	Вверх по среднему течению реки Шуга до закоординированной точки (2101 м в общем направлении на юго-запад)
122	125	По межнику до закоординированной точки (1549 м в общем направлении на юго-восток)
125	126	По прямой до закоординированной точки (171 м в общем направлении на восток)
126	129	По межнику до лога (1086 м в общем направлении на юго-восток)
129	132	По логу до безымянного ручья (577 м в общем направлении на восток)
132	141	Вниз по безымянному ручью до устья (377 м в общем направлении на восток)
141	173	Вверх по реке Большая Челка до закоординированной точки (1017 м в общем направлении на юг)
173	181	По межнику до лога (2938 м в общем направлении на юг)
181	188	По логу до закоординированной точки (1248 м в общем направлении на юго-восток)
188	197	По межнику до северо-восточной оконечности лесного квартала 66 Мокинского участкового лесничества Суводского лесничества (1337 м в общем направлении на юго-запад)
197	199	По северо-западной границе лесного квартала 66 Мокинского участкового лесничества Суводского лесничества до реки Шонжурка (182 м в общем направлении на юго-запад)
199	202	Вниз по среднему течению реки Шонжурка до закоординированной точки (548 м в общем направлении на юго-запад)
202	203	По границе лесного квартала 66 Мокинского участкового лесничества Суводского лесничества до его западной оконечности (40 м в общем направлении на юго-запад)
203	210	По просеке лесного квартала 66 Мокинского участкового лесничества Суводского лесничества до закоординированной точки (1350 м в общем направлении на юго-восток)

210	214	По межнику до закоординированной точки (735 м в общем направлении на юго-запад)
214	218	По межнику до северо-западной границы лесного квартала 75 Мокинского участкового лесничества Суводского лесничества (1189 м в общем направлении на юго-восток)
218	228	По межнику до лога (2541 м в общем направлении на юг)
228	233	По логу до закоординированной точки (1480 м в общем направлении на юг)
233	234	По межнику до закоординированной точки (165 м в общем направлении на запад)
234	236	По закоординированным точкам до восточной оконечности лесного квартала 85 Мокинского участкового лесничества Суводского лесничества (1079 м в общем направлении на юг)
236	237	По восточной границе лесного квартала 85 Мокинского участкового лесничества Суводского лесничества до его юго-восточной оконечности (179 м в общем направлении на юг)
237	239	По восточной стороне лесополосы до лога (1164 м в общем направлении на юг)
239	241	По логу до закоординированной точки (792 м в общем направлении на юго-запад)
241	242	По прямой до опушки леса (406 м в общем направлении на восток)
242	243	По опушке леса до закоординированной точки (90 м в общем направлении на юго-восток)
243	244	В продолжение базиса до лога (462 м в общем направлении на юго-восток)
244	245	По логу до закоординированной точки (251 м в общем направлении на северо-восток)
245	246	По прямой до опушки леса (530 м в общем направлении на юго-восток)
246	247	В продолжение базиса по опушке леса до закоординированной точки (141 м в общем направлении на юго-восток)
247	252	По логу до пересечения с рекой Немдеж (1166 м в общем направлении на северо-восток)
252	269	По границе с Советским районом вверх по среднему течению реки Немдеж до пересечения с рекой Грязная (620 м в общем направлении на юг)
269	436	По границе с Советским районом вверх по среднему течению реки Грязная до пересечения с безымянным ручьем (3245 м в общем направлении на юго-восток)

436	439	По границе с Советским районом вверх по среднему течению безымянного ручья до закоординированной точки (374 м в общем направлении на юго-восток)
439	442	По межнику до закоординированной точки (1292 м в общем направлении на юго-восток)
442	443	По прямой до северо-западной оконечности лесного квартала 76 Мокинского участкового лесничества Суводского лесничества (138 м в общем направлении на юг)
443	445	По западной границе лесного квартала 76 Мокинского участкового лесничества Суводского лесничества до его юго-западной оконечности (339 м в общем направлении на юг)
445	447	По межнику до северо-восточной оконечности лесного квартала 97 Мокинского участкового лесничества Суводского лесничества (936 м в общем направлении на юго-восток)
447	448	По северо-восточной границе лесного квартала 97 Мокинского участкового лесничества Суводского лесничества до его восточной оконечности (255 м в общем направлении на юго-восток)
448	449	По юго-восточной границе лесного квартала 97 Мокинского участкового лесничества Суводского лесничества до его южной оконечности (736 м в общем направлении на юго-запад)
449	453	По межнику до закоординированной точки (3247 м в общем направлении на юго-запад)
453	454	По межнику до закоординированной точки (849 м в общем направлении на юго-восток)
454	455	По прямой до лога (1080 м в общем направлении на запад)
455	458	По логу до закоординированной точки (589 м в общем направлении на юг)
458	459	По межнику до закоординированной точки (1108 м в общем направлении на юго-запад)
459	464	По межнику до закоординированной точки (2016 м в общем направлении на юго-запад)
464	465	По межнику до закоординированной точки (664 м в общем направлении на юго-восток)
465	466	По межнику до закоординированной точки (639 м в общем направлении на северо-восток)
466	468	По межнику до закоординированной точки (1773 м в общем направлении на юго-восток)
468	476	По межнику до закоординированной точки (1462 м в общем направлении на юг)
476	481	По межнику до пересечения с безымянным ручьем (1385 м в общем направлении на запад)

481	505	По границе с Советским районом вниз по среднему течению безымянного ручья до его устья (1191 м в общем направлении на юго-запад)
505	525	Вверх по среднему течению реки Куфтянка до северо-восточной оконечности лесного квартала 124 Мокинского участкового лесничества Суводского лесничества (1066 м в общем направлении на запад)
525	526	По восточной границе лесного квартала 124 Мокинского участкового лесничества Суводского лесничества до его южной оконечности (490 м в общем направлении на юг)
526	527	В продолжение базиса до закоординированной точки (92 м в общем направлении на юг)
527	529	По межнику до северо-восточной оконечности лесного квартала 123 Мокинского участкового лесничества Суводского лесничества (783 м в общем направлении на юго-восток)
529	531	По восточной границе лесного квартала 123 Мокинского участкового лесничества Суводского лесничества до его восточной оконечности (366 м в общем направлении на юго-восток)
531	532	В продолжение базиса до закоординированной точки (322 м в общем направлении на юго-восток)
532	533	По прямой до лога (220 м в общем направлении на юго-восток)
533	538	По логу до закоординированной точки (1227 м в общем направлении на юг)
538	539	По прямой до закоординированной точки, до границы с Республикой Марий Эл (1646 м в общем направлении на юг)
По границе с МО Новоторьяльский муниципальный район Республики Марий Эл		
539	547	По северной границе лесного квартала 3, северо-восточной и северо-западной границам лесного квартала 2, северной границе лесного квартала 1 Новоторьяльского лесничества до северо-западной оконечности лесного квартала 1 данного лесничества (4775 м в общем направлении на запад)
547	548	По западной границе лесного квартала 1 Новоторьяльского лесничества до его юго-западной оконечности (690 м в общем направлении на юг)
548	549	По межнику до северо-восточной оконечности лесного квартала 7 Новоторьяльского лесничества (1237 м в общем направлении на юго-запад)
549	556	По северной границе лесного квартала 7 Новоторьяльского лесничества до его северо-западной оконечности (2105 м в общем направлении на запад)

556	561	По межнику до юго-восточной оконечности лесного квартала 126 Мокинского участкового лесничества Суводского лесничества (1946 м в общем направлении на северо-запад)
561	562	По южной границе лесного квартала 126 Мокинского участкового лесничества Суводского лесничества до его юго-западной оконечности (190 м в общем направлении на юго-запад)
562	563	По межнику до закоординированной точки (389 м в общем направлении на юго-запад)
563	564	По опушке леса до закоординированной точки (385 м в общем направлении на северо-запад)
564	567	По межнику до закоординированной точки (1546 м в общем направлении на северо-запад)
567	568	По межнику до закоординированной точки, до границы с Яранским районом (1499 м в общем направлении на северо-запад)
По границе с МО Яранский муниципальный район		
568	570	По межнику до юго-восточной оконечности лесного квартала 118 Мокинского участкового лесничества Суводского лесничества (328 м в общем направлении на северо-запад)
570	571	По южной границе лесного квартала 118 Мокинского участкового лесничества Суводского лесничества до его юго-западной оконечности (279 м в общем направлении на юго-запад)
571	572	По межнику до закоординированной точки (531 м в общем направлении на юго-запад)
572	577	По межнику до пересечения с ручьем Писевашка (1522 м в общем направлении на северо-запад)
577	632	Вниз по среднему течению ручья Писевашка до пересечения с безымянным ручьем (2403 м в общем направлении на северо-запад)
632	649	Вверх по среднему течению безымянного ручья до закоординированной точки (781 м в общем направлении на юго-запад)
649	650	По прямой до юго-западной оконечности лесного квартала 117 (массив 1) Мокинского участкового лесничества Суводского лесничества (108 м в общем направлении на северо-запад)
650	651	По юго-западной границе лесного квартала 117 (массив 1) Мокинского участкового лесничества Суводского лесничества до его северо-западной оконечности (829 м в общем направлении на северо-запад)

651	652	По прямой до пересечения с рекой Иж (223 м в общем направлении на северо-запад)
652	665	Вниз по среднему течению реки Иж до пересечения с ручьем Макаровка (439 м в общем направлении на северо-восток)
665	682	Вверх по среднему течению ручья Макаровка до южной оконечности лесного квартала 117 (массив 2) Мокинского участкового лесничества Суводского лесничества (1065 м в общем направлении на север)
682	684	По юго-западной границе лесного квартала 117 (массив 2) Мокинского участкового лесничества Суводского лесничества до его северо-западной оконечности (523 м в общем направлении на северо-запад)
684	685	По прямой до юго-западной оконечности лесного квартала 117 (массив 3) Мокинского участкового лесничества Суводского лесничества (140 м в общем направлении на север)
685	687	По западной границе лесного квартала 117 (массив 3) Мокинского участкового лесничества Суводского лесничества до его северо-западной оконечности (341 м в общем направлении на север)
687	688	По северной границе лесного квартала 117 (массив 3) Мокинского участкового лесничества Суводского лесничества до его северо-восточной оконечности (590 м в общем направлении на северо-восток)
688	689	По прямой до пересечения с безымянным ручьем (735 м в общем направлении на северо-восток)
689	695	Вверх по среднему течению безымянного ручья до закоординированной точки (374 м в общем направлении на юго-запад)
695	703	По межнику до пересечения с безымянным ручьем (2047 м в общем направлении на северо-запад)
703	710	Вниз по среднему течению безымянного ручья до закоординированной точки (739 м в общем направлении на северо-восток)
710	713	По межнику до закоординированной точки (919 м в общем направлении на юго-восток)
713	725	По оврагу до реки Пурт (2548 м в общем направлении на северо-восток)
725	726	По прямой до северо-восточной оконечности лесного квартала 100 Мокинского участкового лесничества Суводского лесничества (109 м в общем направлении на запад)

726	727	По восточной границе лесного квартала 100 Мокинского участкового лесничества Суводского лесничества до его юго-восточной оконечности (245 м в общем направлении на юг)
727	730	По южной границе лесного квартала 100 Мокинского участкового лесничества Суводского лесничества до его юго-западной оконечности (629 м в общем направлении на запад)
730	733	По межнику до пересечения с безымянным ручьем (1026 м в общем направлении на северо-запад)
733	786	Вниз по среднему течению безымянного ручья до закоординированной точки (2146 м в общем направлении северо-восток)
786	797	По межнику до юго-восточной оконечности лесного квартала 89 Мокинского участкового лесничества Суводского лесничества (5229 м в общем направлении на северо-запад)
797	799	По юго-западной границе лесного квартала 89 Мокинского участкового лесничества Суводского лесничества до его юго-западной оконечности (687 м в общем направлении на северо-запад)
799	817	По межнику до пересечения с рекой Шуда (11371 м в общем направлении на северо-запад)
817	944	Вниз по среднему течению реки Шуда (5888 м в общем направлении на северо-восток)
944	953	По межнику до закоординированной точки (2354 м в общем направлении на запад)
953	961	По межнику до юго-восточной оконечности лесного квартала 54 Мокинского участкового лесничества Суводского лесничества (5547 м в общем направлении на северо-запад)
961	962	По южной границе лесного квартала 54 Мокинского участкового лесничества Суводского лесничества до его юго-западной оконечности (530 м в общем направлении на запад)
962	970	По межнику до юго-восточной оконечности лесного квартала 8 Салобелякского участкового лесничества Яранского лесничества (4430 м в общем направлении на северо-запад)
970	971	По северо-восточной границе лесного квартала 8 Салобелякского участкового лесничества Яранского лесничества до его северной оконечности (1096 м в общем направлении на северо-запад)

971	972	По прямой до пересечения с северо-западной полосой отвода автодороги Киров – Советск – Яранск (155 м в общем направлении на северо-восток)
972	975	По опушке леса до закоординированной точки (658 м в общем направлении на север)
975	978	По межнику до закоординированной точки (2314 м в общем направлении на северо-восток)
978	981	По межнику до закоординированной точки (2394 м в общем направлении на северо-восток)
981	986	По межнику до закоординированной точки, до границы с Тужинским районом (2568 м в общем направлении на северо-запад)
По границе с МО Тужинский муниципальный район		
986	987	По прямой до закоординированной точки (95 м в общем направлении на северо-запад)
987	995	По межнику до закоординированной точки (2682 м в общем направлении на северо-восток)
995	1007	По межнику до пересечения с рекой Змеевка (6533 м в общем направлении на север)
1007	1124	Вниз по среднему течению реки Змеевка до закоординированной точки (5301 м в общем направлении на северо-восток)
1124	1125	По прямой до закоординированной точки (832 м в общем направлении на северо-запад)
1125	1127	По межнику до западной оконечности лесного квартала 41 Мокинского участкового лесничества Суводского лесничества (754 м в общем направлении на северо-восток)
1127	1131	По северо-западной границе лесного квартала 41 Мокинского участкового лесничества Суводского лесничества до его северной оконечности (884 м в общем направлении на северо-восток)
1131	1132	По северо-восточной границе лесного квартала 41 Мокинского участкового лесничества Суводского лесничества до его восточной оконечности (380 м в общем направлении на юго-восток)
1132	1133	По прямой до закоординированной точки (630 м в общем направлении на юго-восток)
1133	1135	По межнику до закоординированной точки (1811 м в общем направлении на северо-восток)
1135	1136	По межнику до закоординированной точки (358 м в общем направлении на северо-запад)
1136	1140	По межнику до закоординированной точки (1457 м в общем направлении на северо-восток)
1140	1141	По межнику до закоординированной точки (498 м в общем направлении на северо-запад)

1141	1142	По межнику до закоординированной точки (198 м в общем направлении на запад)
1142	1143	По прямой до пересечения с рекой Пижма (766 м в общем направлении на северо-запад)
1143	1144	В продолжение базиса до середины реки Пижма, до границы с Арбажским муниципальным округом (29 м в общем направлении на северо-запад)
По границе с Арбажским муниципальным округом		
1144	1152	Вниз по среднему течению реки Пижма до закоординированной точки (919 м в общем направлении на северо-восток)
1152	1153	По межнику до южной оконечности лесного квартала 42 Шембетского участкового лесничества Сорвижского лесничества (1522 м в общем направлении на северо-восток)
1153	1154	По юго-восточной границе лесного квартала 42 Шембетского участкового лесничества Сорвижского лесничества до закоординированной точки (590 м в общем направлении на северо-восток)
1154	1157	По межнику до закоординированной точки (552 м в общем направлении на юго-запад)
1157	1159	По межнику до закоординированной точки (886 м в общем направлении на северо-восток)
1159	1161	По южной границе лесных кварталов 43, 44 Шембетского участкового лесничества Сорвижского лесничества до закоординированной точки (1474 м в общем направлении на юго-восток)
1161	1162	По прямой до пересечения с рекой Пижма (746 м в общем направлении на юго-запад)
1162	1163	В продолжение базиса до середины реки Пижма (48 м в общем направлении на юг)
1163	1170	Вниз по среднему течению реки Пижма до закоординированной точки (1234 м в общем направлении на восток)
1170	1174	По межнику до южной границы лесного квартала 45 Шембетского участкового лесничества Сорвижского лесничества (2445 м в общем направлении на северо-восток)
1174	1178	По южной границе лесных кварталов 45, 46, 47 Шембетского участкового лесничества Сорвижского лесничества до закоординированной точки (2662 м в общем направлении на восток)
1178	1179	По прямой до пересечения с озером Малое (1112 м в общем направлении на юг)
1179	1182	По северной границе озера Малое до закоординированной точки (795 м в общем направлении на юго-восток)

1182	1188	По межнику до закоординированной точки (680 м в общем направлении на юго-запад)
1188	1192	По межнику до закоординированной точки (1499 м в общем направлении на юго-восток)
1192	1193	По прямой до южной оконечности лесного квартала 25 Мокинского участкового лесничества Суводского лесничества (171 м в общем направлении на север)
1193	1195	По южной границе лесного квартала 25 Мокинского участкового лесничества Суводского лесничества до его юго-западной оконечности (463 м в общем направлении на северо-запад)
1195	1196	По западной границе лесного квартала 25 Мокинского участкового лесничества Суводского лесничества до его северной оконечности (1268 м в общем направлении на северо-восток)
1196	1197	По северной границе лесного квартала 25 Мокинского участкового лесничества Суводского лесничества до его северо-восточной оконечности (567 м в общем направлении на юго-восток)
1197	1202	По западной границе лесных кварталов 74, 81 Шембетского участкового лесничества Сорвижского лесничества до юго-западной оконечности лесного квартала 81 данного лесничества (3505 м в общем направлении на юго-восток)
1202	1205	По южной границе лесного квартала 81 Шембетского участкового лесничества Сорвижского лесничества до его юго-восточной оконечности (647 м в общем направлении на северо-восток)
1205	1207	По северо-восточной границе лесного квартала 81 Шембетского участкового лесничества Сорвижского лесничества до закоординированной точки (739 м в общем направлении на северо-запад)
1207	1210	По границе лесных кварталов 81, 75, 82 Шембетского участкового лесничества Сорвижского лесничества до закоординированной точки (1883 м в общем направлении на северо-восток)
1210	1214	По юго-западной границе лесного квартала 82 Шембетского участкового лесничества Сорвижского лесничества до его южной оконечности (1391 м в общем направлении на юго-восток)
1214	1222	По восточной границе лесного квартала 82 Шембетского участкового лесничества Сорвижского лесничества до закоординированной точки (1151 м в общем направлении на северо-восток)

1222	1225	По границе лесных кварталов 82, 83 Шембетского участкового лесничества Сорвижского лесничества до закоординированной точки (1021 м в общем направлении на юго-восток)
1225	1227	По западной границе лесного квартала 83 Шембетского участкового лесничества Сорвижского лесничества до закоординированной точки (765 м в общем направлении на юг)
1227	1229	По южной границе лесного квартала 83 Шембетского участкового лесничества Сорвижского лесничества до его юго-восточной оконечности (561 м в общем направлении на северо-восток)
1229	1230	По восточной границе лесного квартала 83 Шембетского участкового лесничества Сорвижского лесничества до его восточной оконечности (873 м в общем направлении на север)
1230	1233	По северо-восточной границе лесного квартала 83 Шембетского участкового лесничества Сорвижского лесничества до закоординированной точки (894 м в общем направлении на северо-запад)
1233	1238	По восточной границе лесных кварталов 78, 79, 80 Шембетского участкового лесничества Сорвижского лесничества до закоординированной точки (2769 м в общем направлении на северо-восток)
1238	1	По прямой до закоординированной точки, до границы с Советским районом (166 м в общем направлении на юго-восток)

13. Унинский муниципальный округ

Обозначение части границ		Описание прохождения части границ
от точки	до точки	
По границе с Фаленским муниципальным округом		
1	61	По среднему течению реки Суна (1940 м в общем направлении на юго-восток)
61	80	По краю леса около урочища Сунское (1500 м в общем направлении на юго-восток)
80	112	По среднему течению реки Суна (1220 м в общем направлении на юго-восток)
112	146	По границе лесного квартала 2 Унинского участкового лесничества Фаленского лесничества и лесного квартала 45 Талицкого участкового лесничества Фаленского лесничества (11110 м в общем направлении на восток)

146	154	По межнику (2280 м в общем направлении на северо-восток)
154	159	По границе лесного квартала 47 Талицкого участкового лесничества Фаленского лесничества (950 м в общем направлении на северо-восток)
159	168	По межнику (2140 м в общем направлении на юго-восток)
168	250	По ручью без названия (2940 м в общем направлении на северо-восток)
250	279	По среднему течению реки Талица (970 м в общем направлении на северо-восток)
279	282	По левой стороне автодороги Фаленки – Уни (1620 м в общем направлении на юго-восток)
282	283	По прямой, пересекая автодорогу Фаленки – Уни (48 м в общем направлении на восток)
283	336	По границе лесных кварталов 49, 48 Талицкого участкового лесничества Фаленского лесничества (5312 м в общем направлении на юго-восток)
336	392	По среднему течению реки Березовка (2450 м в общем направлении на восток)
392	692	По среднему течению реки Святица (8225 м в общем направлении на северо-восток)
692	888	По среднему течению реки Смородилиха (6024 м в общем направлении на юго-восток)
888	899	По лесной просеке лесного квартала 17 СПК (колхоза) «Нагорский» до точки стыка Фаленского муниципального округа, Унинского района и Удмуртской Республики (4200 м в общем направлении на восток)
По границе с МО Юкаменский район Удмуртской Республики		
899	907	От точки стыка Фаленского муниципального округа, Унинского района и Удмуртской Республики, пересекая автодорогу Уни – Глазов (1720 м в общем направлении на юго-восток)
907	914	По точкам, имеющим координатное описание, пересекая ручей (1778 м в общем направлении на северо-восток)
914	923	По перелескам, восточнее урочища Борисовцы, до реки Долгуша (1908 м в общем направлении на юго-восток)
923	962	По реке Долгуша до леса (1070 м в общем направлении на юго-восток)
962	978	По лесу до реки Лема (1700 м в общем направлении на северо-восток)
978	1024	По реке Лема (1930 м в общем направлении на юго-восток)
1024	1045	По перелескам восточнее балки Метшур, пересекая реку Пажма (7200 м в общем направлении на юго-восток)

1045	1047	По перелескам до границы с Красногорским районом Удмуртской Республики (400 м в общем направлении на юго-восток)
По границе с МО Красногорский район Удмуртской Республики		
1047	1059	По перелескам и полям, восточнее урочища Барананы (2700 м в общем направлении на юго-запад)
1059	1074	По лесу, пересекая реку Старица, южнее урочища Харенки (6810 м в общем направлении на юго-запад)
1074	1145	По реке Бухма (2110 м в общем направлении на юго-запад)
1145	1153	По точкам, имеющим координатное описание, пересекая балку Крутой лог (1910 м в общем направлении на юго-восток)
1153	1177	По точкам, имеющим координатное описание, пересекая балку Потраника и балку Пригородок (4490 м в общем направлении на юго-запад)
1177	1182	По точкам, имеющим координатное описание, пересекая ручей урочища Колотаевка (2230 м в общем направлении на юго-запад)
1182	1217	По краю леса, южнее урочища Марковцы (6330 м в общем направлении на юго-запад)
1217	1224	Пересекая реку Чукшец по восточной границе лесных кварталов 17, 18 Унинского лесничества Фаленского лесхоза (3070 м в общем направлении на юго-запад)
1224	1227	До реки Чукшец (1420 м в общем направлении на юго-запад)
1227	1289	По реке Чукшец до леса (1940 м в общем направлении на северо-запад)
1289	1294	По лесу (1400 м в общем направлении на юго-восток)
1294	1295	От леса до границы с МО Селтинский район Удмуртской Республики (870 м в общем направлении на юго-запад)
По границе с МО Селтинский район Удмуртской Республики		
1295	1300	От границы с МО Селтинский район Удмуртской Республики до реки Уть (945 м в общем направлении на юго-запад)
1300	1334	По реке Уть (2880 м в общем направлении на юго-запад)
1334	1347	От реки Уть на запад до границы лесного квартала 36 Унинского лесничества Фаленского лесхоза (3900 м в общем направлении на северо-запад)
1347	1351	По восточной границе лесного квартала 62 Сардыкского Фаленского лесхоза (4500 в общем направлении на юго-запад)
1351	1354	По южной границе лесного квартала 62 Сардыкского лесничества Фаленского лесхоза, пересекая реку Ильча, пересекая автодорогу Уни – Ижевск, южнее урочища Захаровцы (2400 м в общем направлении на юго-запад)

1354	1363	По южной границе лесных кварталов 68, 66, 65, 64 Сардыкского лесничества Фаленского лесхоза (6800 м в общем направлении на северо-запад)
1363	1366	Восточнее урочища Игнатъевцы (3200 м в общем направлении на юго-запад)
1366	1369	По восточной границе лесных кварталов 91, 103 Сардыкского лесничества Фаленского лесхоза (3900 м в общем направлении на юго-запад)
1369	1379	Южнее урочищ Большая Корча, Малая Корча (8500 м в общем направлении на юго-запад)
1379	1383	По южным границам лесных кварталов 111, 110, 109, 108, 107, 106 Сардыкского лесничества Фаленского лесхоза до границы с МО Сюмсинский район Удмуртской Республики (1560 м в общем направлении на северо-запад)
По границе с МО Сюмсинский район Удмуртской Республики		
1383	1386	От границы с МО Сюмсинский район Удмуртской Республики до реки Лумпун (6100 м в общем направлении на северо-запад)
1386	1395	От реки Лумпун по южной границе лесных кварталов 128, 127, 134, 133, 132, 131 Порезского лесничества Фаленского лесхоза, лесного квартала 136 Порезского лесничества Фаленского лесхоза южнее урочищ Антропы, Мартелы (14600 м в общем направлении на юго-запад)
1395	1396	По восточной границе лесного квартала 141 Порезского лесничества Фаленского лесхоза до точки стыка Немского, Унинского районов и Удмуртской Республики (3000 м в общем направлении на юго-запад)
По границе с МО Немский муниципальный район		
1396	1474	От точки стыка Немского, Унинского районов и Удмуртской Республики по границам лесных кварталов 3, 4, 5, 1, 2, 6, 14, 15, 16, 20, 19, 18, 30, 35, 34, 32, 31, 24, 23, 40, 41, 42, 51, 52, 53, 54, 55, 56, 57, 58 гослесфонда Немского лесхоза (56230 м в общем направлении на северо-запад)
1474	1974	По течению рек Кувер и Керзя (19120 м в общем направлении на северо-запад)
1974	2002	От реки Кувер до бывшей границы совхозов «Марковский» и «Святопольский» (7300 м в общем направлении на юго-запад)
2002	2087	По дороге до точки стыка трех районов: Богородского, Унинского, Немского (8470 м в общем направлении на северо-запад)
По границе с Богородским муниципальным округом		
2087	2197	От точки стыка Унинского, Немского районов и Богородского муниципального округа по реке Яранка (4240 м в общем направлении на северо-восток)

2197	2204	По границе лесного квартала 31 Порезского лесничества Фаленского лесхоза (1700 м в общем направлении на север)
2204	2218	По границе лесного квартала 26 Порезского лесничества Фаленского лесхоза до реки Мотиха (3290 м в общем направлении на северо-восток)
2218	2341	По реке Мотиха до устья ручья (4900 м в общем направлении на северо-восток)
2341	2350	По границе лесного квартала 7 Порезского лесничества Фаленского лесхоза (1400 м в общем направлении на северо-восток)
2350	2360	По лесу и далее по границе лесного квартала 2 Порезского лесничества Фаленского лесхоза (5890 м в общем направлении на северо-восток)
2360	2366	На северо-восток 2164 м, пересекая дорогу Уни – Киров, до ручья
2366	2389	По течению ручья до устья реки Чурмуг (570 м в общем направлении на северо-запад)
2389	2514	По реке Чурмуг до устья ручья (3489 м в общем направлении на север)
2514	2531	По ручью (2040 м в общем направлении на северо-восток)
2531	2534	По северной границе лесного квартала 1 Унинского лесничества Фаленского лесхоза (1280 м в общем направлении на северо-восток)
2534	2548	По лугу, пересекая автодорогу Уни – Елгань западнее урочища Семешинцы, до ручья (4840 м в общем направлении на северо-восток)
2548	2565	По ручью (2070 м в общем направлении на северо-восток)
2565	2567	По краю поля до точки стыка Унинского района и Богородского и Фаленского муниципальных округов (360 м в общем направлении на северо-запад)
По границе с Фаленским муниципальным округом		
2567	2577	От точки стыка Унинского района, Богородского и Фаленского муниципальных округов, по межнику СХПК «Поломский» (3580 м в общем направлении на северо-восток)
2577	2659	По среднему течению реки Коса (2929 м в общем направлении на северо-восток)
2659	2844	По среднему течению реки Кузем (5683 м в общем направлении на юго-восток)
2844	2869	По границе лесного квартала 1 Унинского участкового лесничества Фаленского лесничества и лесных кварталов 42, 41 Талицкого участкового лесничества Фаленского лесничества (8520 м в общем направлении на северо-восток)
2869	1	По ручью без названия до реки Суна (390 м в общем направлении на северо-восток)»;

- 6) пункты 5, 13, 14, 16, 18, 24, 32 приложения № 6 исключить;
- 7) пункты 5, 15, 16, 18, 20, 23, 26, 34 приложения № 7 исключить;
- 8) пункты 5, 13, 14, 16, 18, 21, 24, 32 приложения № 9 исключить;
- 9) пункты 5, 15, 16, 18, 20, 23, 26, 34 приложения № 10 исключить.

Статья 3

Внести в Реестр административно-территориальных единиц и населенных пунктов Кировской области, утвержденный Законом Кировской области от 4 декабря 2007 года № 203-ЗО «О Реестре административно-территориальных единиц и населенных пунктов Кировской области» (Сборник основных нормативных правовых актов органов государственной власти Кировской области, 2008, № 1 (80), часть 2, ст. 3688; № 4 (83), ст. 3771; № 13 (92), часть 1, ст. 3823; 2009, № 1 (121), часть 2, ст. 3984; № 4 (124), часть 1, ст. 4084; 2011, № 1 (133), часть 2, ст. 4538, ст. 4543; № 4 (136), ст. 4667; 2012, № 3 (141), ст. 4936; № 4 (142), часть 1, ст. 5001; 2013, № 2 (146), ст. 5182; № 5 (149), ст. 5312; № 6 (150), ст. 5367; 2014, № 3 – 4 (153 – 154), ст. 5465, ст. 5478; 2015, № 2 (158), ст. 5687; 2016, № 2 (164), ст. 5909; № 3 (165), ст. 5936; официальный информационный сайт Правительства Кировской области, 2018, 24 декабря; 2019, 14 марта, 3 апреля, 5 июня, 21 декабря), следующие изменения:

- 1) пункт 5 изложить в следующей редакции:

«5.	Верхнекамский район	
5.1.		г. Кирс (административный центр района)
5.1.1.		поселок Бадья
5.1.2.		поселок Барановка
5.1.3.		деревня Бардинская
5.1.4.		деревня Баталово
5.1.5.		деревня Безгачево
5.1.6.		поселок Боровой
5.1.7.		поселок Брусничный
5.1.8.		деревня Булатово
5.1.9.		деревня Бутино

5.1.10.		деревня Возжаевская
5.1.11.		село Волосница
5.1.12.		поселок Гарь
5.1.13.		село Гидаево
5.1.14.		поселок Заречный
5.1.15.		деревня Захарово
5.1.16.		деревня Истоминская
5.1.17.		поселок Камский
5.1.18.		село Кай
5.1.19.		деревня Кармановская
5.1.20.		деревня Картасик
5.1.21.		деревня Кашина Гора
5.1.22.		деревня Козицыно
5.1.23.		деревня Кочкино
5.1.24.		поселок Кряжевской
5.1.25.		деревня Лезиб
5.1.26.		пгт Лесной
5.1.27.		село Лойно
5.1.28.		деревня Лупшер
5.1.29.		деревня Майбурово
5.1.30.		поселок Нырмыч-4
5.1.31.		поселок Ожмегово
5.1.32.		деревня Октябрьская
5.1.33.		ж.д. станция Октябрьская
5.1.34.		деревня Пальшины
5.1.35.		поселок Пелес
5.1.36.		поселок Перерва

5.1.37.		поселок Пещера
5.1.38.		деревня Плотниковы
5.1.39.		поселок Полевой-1
5.1.40.		поселок Полевой-2
5.1.41.		село Пушья
5.1.42.		ж.д. станция Раздельная
5.1.43.		деревня Романово
5.1.44.		пгт Рудничный
5.1.45.		пгт Светлополянск
5.1.46.		поселок Совхоз № 3
5.1.47.		поселок Созимский
5.1.48.		поселок Сорда
5.1.49.		деревня Старковская
5.1.50.		поселок Старцево
5.1.51.		деревня Стрелково
5.1.52.		поселок Тупрунка
5.1.53.		деревня Ушаково
5.1.54.		поселок Черниговский
5.1.55.		поселок Чернореченский
5.1.56.		поселок Чус
5.1.57.		деревня Южаки»;

2) пункт 15 изложить в следующей редакции:

«15.	Лебяжский район	
15.1.		пгт Лебяжье (административный центр района)
15.1.1.		деревня Большие Гари

15.1.2.		деревня Большие Шоры
15.1.3.		деревня Большой Сердеж
15.1.4.		село Боровково
15.1.5.		деревня Васичи
15.1.6.		деревня Верхняя Пузинерь
15.1.7.		село Ветошкино
15.1.8.		деревня Вичур
15.1.9.		село Вотское
15.1.10.		деревня Гаврюшата
15.1.11.		деревня Гари
15.1.12.		хутор Гурино
15.1.13.		деревня Елизарово
15.1.14.		деревня Елькино
15.1.15.		деревня Зайчики
15.1.16.		деревня Золотавино
15.1.17.		деревня Изиморка
15.1.18.		деревня Индыгойка
15.1.19.		деревня Кокорево
15.1.20.		деревня Комлево
15.1.21.		село Красное
15.1.22.		деревня Кругленки
15.1.23.		деревня Кужнур
15.1.24.		село Кузнецово
15.1.25.		село Лаж
15.1.26.		деревня Лазари
15.1.27.		деревня Лоптино
15.1.28.		деревня Лотовщина

15.1.29.		деревня Малый Рын-Дудорово
15.1.30.		деревня Малый Рын-Мари
15.1.31.		деревня Мальковщина
15.1.32.		деревня Мари-Байса
15.1.33.		деревня Марамзино
15.1.34.		село Мелянда
15.1.35.		деревня Михеевщина
15.1.36.		деревня Молченки
15.1.37.		деревня Мошкино
15.1.38.		деревня Мысы
15.1.39.		деревня Нижняя Пузинерь
15.1.40.		деревня Окольники
15.1.41.		поселок Окунево
15.1.42.		деревня Палкино
15.1.43.		деревня Пирогово
15.1.44.		деревня Приверх
15.1.45.		деревня Редькино
15.1.46.		деревня Русская Байса
15.1.47.		деревня Савино
15.1.48.		деревня Сазаново
15.1.49.		деревня Сауниччи
15.1.50.		село Синцово
15.1.51.		деревня Ситьмяна
15.1.52.		деревня Слудка
15.1.53.		деревня Смышляево
15.1.54.		деревня Соль-Грязь

15.1.55.		деревня Толстик
15.1.56.		деревня Трифонята
15.1.57.		деревня Фадеево
15.1.58.		деревня Фомины
15.1.59.		деревня Чистовражье
15.1.60.		деревня Чупраки
15.1.61.		деревня Шайтаны
15.1.62.		деревня Шишкино
15.1.63.		деревня Шои
15.1.64.		деревня Якино»;

3) пункт 16 изложить в следующей редакции:

«16.	Лузский район	
16.1.		г. Луза (административный центр района)
16.1.1.		деревня Аксеновская
16.1.2.		деревня Александрово
16.1.3.		деревня Аленкино
16.1.4.		деревня Алешево
16.1.5.		деревня Андреева Гора
16.1.6.		деревня Антипино
16.1.7.		деревня Антюшевская
16.1.8.		деревня Бабаевская
16.1.9.		деревня Барминская
16.1.10.		деревня Березино
16.1.11.		деревня Бечковская
16.1.12.		деревня Боброво

16.1.13.		деревня Большедорская
16.1.14.		деревня Большое Заборье
16.1.15.		поселок Боровица
16.1.16.		деревня Бурдуково
16.1.17.		деревня Бурковская
16.1.18.		деревня Бушковская
16.1.19.		деревня Васильева Горка
16.1.20.		деревня Васковская
16.1.21.		деревня Вахрушево
16.1.22.		деревня Вачелово
16.1.23.		деревня Вердюковская
16.1.24.		село Верхне-Лалье
16.1.25.		деревня Верхнее Липово
16.1.26.		деревня Гавриловская
16.1.27.		деревня Годово
16.1.28.		деревня Грибошино
16.1.29.		деревня Грибошинский выставок
16.1.30.		деревня Данилово
16.1.31.		деревня Демидовская
16.1.32.		деревня Дресвице
16.1.33.		деревня Егошинская
16.1.34.		деревня Ельцова Гора
16.1.35.		деревня Емельяново
16.1.36.		деревня Емельяновская
16.1.37.		деревня Емельяниха
16.1.38.		деревня Ерзовка

16.1.39.		деревня Ершово
16.1.40.		деревня Ершовская Запань
16.1.41.		деревня Ефаново
16.1.42.		деревня Животово
16.1.43.		деревня Заболотье
16.1.44.		деревня Загарье
16.1.45.		деревня Захаровская
16.1.46.		деревня Захаровский выставок
16.1.47.		деревня Зубарево
16.1.48.		деревня Ивашево
16.1.49.		деревня Игнатьевская
16.1.50.		деревня Исток
16.1.51.		деревня Каравайково
16.1.52.		деревня Кикосовская
16.1.53.		деревня Клобуково
16.1.54.		деревня Княже
16.1.55.		деревня Козинская
16.1.56.		деревня Комельская
16.1.57.		деревня Копылово
16.1.58.		деревня Косково
16.1.59.		деревня Кузнецово
16.1.60.		деревня Кузьминская
16.1.61.		деревня Куликово
16.1.62.		деревня Курлаковская
16.1.63.		пгт Лальск
16.1.64.		деревня Лопотово

16.1.65.		деревня Лухтаново
16.1.66.		деревня Лычаково
16.1.67.		деревня Льнозавод
16.1.68.		деревня Ляпково
16.1.69.		ж.д. разъезд Макуха
16.1.70.		деревня Малое Заборье
16.1.71.		деревня Малое Стройково
16.1.72.		деревня Матвеевская
16.1.73.		деревня Медведевская
16.1.74.		деревня Миняевская
16.1.75.		деревня Моисеева Гора
16.1.76.		деревня Мысовская
16.1.77.		деревня Мясовская
16.1.78.		деревня Надеевская
16.1.79.		деревня Насоновская
16.1.80.		деревня Никитинская
16.1.81.		деревня Никулино
16.1.82.		деревня Огорельцево
16.1.83.		деревня Озерская
16.1.84.		деревня Осинава Слободка
16.1.85.		деревня Павлушинская
16.1.86.		деревня Пантелеево
16.1.87.		деревня Папулово
16.1.88.		деревня Пасхалинская
16.1.89.		деревня Перевалово
16.1.90.		деревня Перевоз
16.1.91.		деревня Пестово

16.1.92.		деревня Пестовская
16.1.93.		деревня Песчанка
16.1.94.		деревня Петровщина
16.1.95.		деревня Пловская
16.1.96.		деревня Пожарище
16.1.97.		деревня Попово
16.1.98.		деревня Прокошевская
16.1.99.		деревня Пятинская
16.1.100.		деревня Родионова Гора
16.1.101.		деревня Романова Гора
16.1.102.		деревня Руччерп
16.1.103.		деревня Своробово
16.1.104.		поселок Северные Полянки
16.1.105.		деревня Семеновская
16.1.106.		деревня Сирино
16.1.107.		деревня Скалепово
16.1.108.		деревня Соколино
16.1.109.		деревня Спирина Гора
16.1.110.		деревня Старомонастырская
16.1.111.		деревня Старчевская
16.1.112.		деревня Субботино
16.1.113.		деревня Тереховская
16.1.114.		деревня Тимошинская
16.1.115.		деревня Турино
16.1.116.		деревня Турково
16.1.117.		поселок Уга
16.1.118.		деревня Улановская

16.1.119.		деревня Ухтенино
16.1.120.		село Учка
16.1.121.		деревня Ушкинская
16.1.122.		деревня Ушкинский выставок
16.1.123.		деревня Ханюг
16.1.124.		деревня Харитоново
16.1.125.		поселок Христофорово
16.1.126.		деревня Целяково
16.1.127.		деревня Чирково
16.1.128.		деревня Чируховская
16.1.129.		деревня Чумовица
16.1.130.		деревня Чураково
16.1.131.		деревня Шурыгино Плесо
16.1.132.		деревня Ярцево»;

4) пункт 18 изложить в следующей редакции:

«18.	Мурашинский район	
18.1.		г. Мураши (административный центр района)
18.1.1.		село Алексеевское
18.1.2.		поселок Безбожник
18.1.3.		деревня Белозерье
18.1.4.		поселок Березовский
18.1.5.		деревня Бовыкины
18.1.6.		деревня Большая Коротаевщина
18.1.7.		село Боровица

18.1.8.		село Верхораменье
18.1.9.		поселок Волосница
18.1.10.		деревня Даниловка
18.1.11.		деревня Егоренки
18.1.12.		деревня Заборщина
18.1.13.		деревня Зверки
18.1.14.		деревня Казаковщина
18.1.15.		деревня Каица
18.1.16.		деревня Коммуна
18.1.17.		деревня Костенки
18.1.18.		деревня Крысановы
18.1.19.		деревня Крюковцы
18.1.20.		деревня Нижняя Зотинская
18.1.21.		деревня Никишичи
18.1.22.		поселок Новый
18.1.23.		поселок Октябрьский
18.1.24.		деревня Омутная
18.1.25.		село Паломохино
18.1.26.		поселок Пахарь
18.1.27.		деревня Пермята
18.1.28.		деревня Петруничи
18.1.29.		поселок Подгорный
18.1.30.		деревня Полонка
18.1.31.		ж.д. станция Староверческая
18.1.32.		поселок Стахановский
18.1.33.		деревня Столбик
18.1.34.		поселок Тылай

18.1.35.		деревня Шленники
18.1.36.		поселок Шубрюг»;

5) пункт 20 изложить в следующей редакции:

«20.	Немский район	
20.1.		пгт Нема (административный центр района)
20.1.1.		село Арское
20.1.2.		село Архангельское
20.1.3.		деревня Барановщина
20.1.4.		поселок Березовка
20.1.5.		деревня Большие Пальники
20.1.6.		деревня Бриткино
20.1.7.		село Васильевское
20.1.8.		деревня Вахруши
20.1.9.		деревня Верхорубы
20.1.10.		деревня Вишневка
20.1.11.		деревня Воронеж
20.1.12.		деревня Ворончихино
20.1.13.		деревня Городище
20.1.14.		деревня Дымково
20.1.15.		деревня Еловщина
20.1.16.		деревня Жгули
20.1.17.		деревня Зуи
20.1.18.		село Ильинское
20.1.19.		деревня Ключи
20.1.20.		деревня Козиха

20.1.21.		деревня Козлянка
20.1.22.		село Колобово
20.1.23.		деревня Коновалово
20.1.24.		деревня Копнята
20.1.25.		деревня Крестьянка
20.1.26.		деревня Кривая Дуброва
20.1.27.		деревня Кукмары
20.1.28.		село Марково
20.1.29.		деревня Маслова Дуброва
20.1.30.		деревня Медкоедово
20.1.31.		деревня Михино
20.1.32.		деревня Незамаи
20.1.33.		деревня Николаевка
20.1.34.		деревня Печище
20.1.35.		деревня Письман
20.1.36.		деревня Прокошево
20.1.37.		деревня Рагозы
20.1.38.		село Светополье
20.1.39.		деревня Слудка
20.1.40.		деревня Слудка
20.1.41.		село Соколово
20.1.42.		деревня Сосновица
20.1.43.		деревня Сысоево
20.1.44.		деревня Талик
20.1.45.		деревня Черезы
20.1.46.		деревня Шаши
20.1.47.		деревня Шипишник»;

б) пункт 23 изложить в следующей редакции:

«23.	Опаринский район	
23.1.		пгт Опарино (административный центр района)
23.1.1.		поселок Альмеж
23.1.2.		деревня Березовка
23.1.3.		поселок Вазюк
23.1.4.		деревня Ванинская
23.1.5.		деревня Верлюг
23.1.6.		деревня Верхний Починок
23.1.7.		поселок Верхняя Волманга
23.1.8.		деревня Верхняя Паломица
23.1.9.		деревня Волгарица
23.1.10.		деревня Волоковая 1
23.1.11.		деревня Волоковая 2
23.1.12.		деревня Дуванное
23.1.13.		поселок Заря
23.1.14.		деревня Кокоулинская
23.1.15.		деревня Культура
23.1.16.		поселок Латышский
23.1.17.		деревня Мамошино
23.1.18.		поселок Маромица
23.1.19.		село Молома
23.1.20.		поселок Нагибино
23.1.21.		деревня Нижний Починок
23.1.22.		деревня Нижняя Волманга

23.1.23.		деревня Нижняя Паломица
23.1.24.		деревня Ново-Кузюгская
23.1.25.		деревня Петровская
23.1.26.		деревня Поставленная Вновь
23.1.27.		поселок Речной
23.1.28.		деревня Сапоговская
23.1.29.		поселок Северный
23.1.30.		деревня Сергеевская Веретея
23.1.31.		деревня Слудка
23.1.32.		деревня Стрельская
23.1.33.		деревня Холоватка
23.1.34.		деревня Чалбун
23.1.35.		поселок Чурсья
23.1.36.		деревня Шабурская
23.1.37.		село Шабуры
23.1.38.		село Шадрино
23.1.39.		деревня Шадринская»;

7) пункт 26 изложить в следующей редакции:

«26.	Пижанский район	
26.1.		пгт Пижанка (административный центр района)
26.1.1.		деревня Алехино
26.1.2.		деревня Андреево
26.1.3.		деревня Антропово
26.1.4.		деревня Артемейка
26.1.5.		деревня Ахманово

26.1.6.		деревня Бахтенки
26.1.7.		деревня Бахтино
26.1.8.		деревня Безводное
26.1.9.		деревня Большая Пижанка
26.1.10.		деревня Большая Шуйма
26.1.11.		деревня Большое Безруково
26.1.12.		деревня Большое Копылово
26.1.13.		деревня Большой Ключ
26.1.14.		деревня Большой Кулянур
26.1.15.		деревня Большой Яснур
26.1.16.		деревня Борисенки
26.1.17.		деревня Борок
26.1.18.		деревня Будилово
26.1.19.		деревня Бурдино
26.1.20.		деревня Васильево
26.1.21.		деревня Верхнее Помасело
26.1.22.		деревня Ветлугай
26.1.23.		деревня Водозерье
26.1.24.		село Воя
26.1.25.		деревня Второй Ластик
26.1.26.		деревня Голубево
26.1.27.		деревня Дуброва
26.1.28.		деревня Евсиково
26.1.29.		деревня Емельяново
26.1.30.		деревня Ерши
26.1.31.		деревня Железнево
26.1.32.		деревня Забурдаи

26.1.33.		село Иж
26.1.34.		деревня Кабатчено
26.1.35.		село Казаково
26.1.36.		деревня Кашнур
26.1.37.		деревня Килеево
26.1.38.		деревня Кичмашево
26.1.39.		деревня Кишкино
26.1.40.		деревня Коровино
26.1.41.		деревня Косарята
26.1.42.		деревня Кутузы
26.1.43.		деревня Ларичи
26.1.44.		деревня Лежнята
26.1.45.		деревня Лом-Комары
26.1.46.		деревня Лукино
26.1.47.		деревня Люметьево
26.1.48.		деревня Малахово
26.1.49.		деревня Малая Пижанка
26.1.50.		деревня Малый Кулянур
26.1.51.		деревня Малый Чектакнур
26.1.52.		деревня Малый Яснур
26.1.53.		деревня Мари-Ошаево
26.1.54.		деревня Медведево
26.1.55.		деревня Медведица
26.1.56.		деревня Мельниково
26.1.57.		деревня Меркуши
26.1.58.		деревня Мохово
26.1.59.		деревня Мурытка

26.1.60.		деревня Мыс
26.1.61.		деревня Нагорная
26.1.62.		деревня Нижняя
26.1.63.		деревня Нижняя Коковка
26.1.64.		деревня Новый Починок
26.1.65.		деревня Новый Починок
26.1.66.		село Обухово
26.1.67.		деревня Озеро
26.1.68.		деревня Павлово
26.1.69.		деревня Пайгишево
26.1.70.		деревня Парфенки
26.1.71.		деревня Пекшиково
26.1.72.		деревня Первый Ластик
26.1.73.		деревня Пижанцы
26.1.74.		деревня Питибаево
26.1.75.		деревня Пичанур
26.1.76.		деревня Подгорная
26.1.77.		деревня Подчасовня
26.1.78.		деревня Полянск
26.1.79.		деревня Попеново
26.1.80.		деревня Русская Шуйма
26.1.81.		деревня Семеево
26.1.82.		деревня Сидоркино
26.1.83.		село Соломино
26.1.84.		деревня Солоял
26.1.85.		деревня Сотниково
26.1.86.		село Сретенское

26.1.87.		деревня Тараканово
26.1.88.		деревня Телицино
26.1.89.		деревня Тимкино
26.1.90.		деревня Третий Ластик
26.1.91.		деревня Тумша
26.1.92.		деревня Турусиново
26.1.93.		деревня Урбеж
26.1.94.		деревня Чекмари
26.1.95.		деревня Чернеево
26.1.96.		деревня Чертенки
26.1.97.		деревня Чесноки
26.1.98.		деревня Чикляново
26.1.99.		деревня Чирки
26.1.100.		деревня Чуманеево
26.1.101.		деревня Чурино
26.1.102.		деревня Шарыгино
26.1.103.		деревня Шеболово
26.1.104.		деревня Шигичата
26.1.105.		деревня Шубино
26.1.106.		деревня Щеглята (Новые)
26.1.107.		деревня Щеглята (Старые)
26.1.108.		деревня Юльял
26.1.109.		деревня Ятманово»;

8) пункт 34 изложить в следующей редакции:

«34.	Унинский район	
34.1.		пгт Уни (административный центр)

		района)
34.1.1.		деревня Алыповцы
34.1.2.		деревня Антоновцы
34.1.3.		деревня Астрахань
34.1.4.		деревня Афанасьевцы
34.1.5.		деревня Багей
34.1.6.		деревня Барашки
34.1.7.		деревня Бармаши
34.1.8.		деревня Большая Дуброва
34.1.9.		деревня Борисовцы
34.1.10.		деревня Булатовцы
34.1.11.		деревня Были
34.1.12.		село Верхолемье
34.1.13.		деревня Выползово
34.1.14.		деревня Выселки
34.1.15.		деревня Гольцы
34.1.16.		село Елгань
34.1.17.		деревня Ермаки
34.1.18.		деревня Заболотное
34.1.19.		деревня Канахинцы
34.1.20.		деревня Ключи
34.1.21.		деревня Князево
34.1.22.		деревня Комарово
34.1.23.		деревня Коркинцы
34.1.24.		деревня Кузенки
34.1.25.		деревня Леденцово
34.1.26.		деревня Лумпун

34.1.27.		деревня Маги
34.1.28.		деревня Малиновка
34.1.29.		деревня Малые Уни
34.1.30.		деревня Малый Полом
34.1.31.		деревня Мамоново
34.1.32.		деревня Мокрушата
34.1.33.		деревня Мыс
34.1.34.		деревня Никулята
34.1.35.		деревня Палкино
34.1.36.		деревня Парон
34.1.37.		село Порез
34.1.38.		поселок Родина
34.1.39.		деревня Русские Тимши
34.1.40.		деревня Сардык
34.1.41.		село Сардык
34.1.42.		деревня Севастьяновцы
34.1.43.		деревня Сибирь
34.1.44.		село Сосновка
34.1.45.		деревня Сосново
34.1.46.		деревня Степная
34.1.47.		деревня Сухоты
34.1.48.		деревня Тоскуи
34.1.49.		деревня Удмуртские Тимши
34.1.50.		деревня Удмуртский Порез
34.1.51.		деревня Удмуртский Сурвай
34.1.52.		деревня Урай
34.1.53.		село Уть

34.1.54.		деревня Чечеры
34.1.55.		деревня Чуваши».

Статья 4

Настоящий Закон вступает в силу по истечении десяти дней со дня его официального опубликования.

Губернатор
Кировской области

И.В. Васильев

г. Киров

« _____ » _____ 2020 года

№ _____

ПОЯСНИТЕЛЬНАЯ ЗАПИСКА
по проекту закона Кировской области
«О внесении изменений в отдельные законы Кировской области в связи
с преобразованием некоторых муниципальных образований Кировской
области и наделением вновь образованных муниципальных образований
статусом муниципального округа»

Проект закона Кировской области «О внесении изменений в отдельные законы Кировской области в связи с преобразованием некоторых муниципальных образований Кировской области и наделением вновь образованных муниципальных образований статусом муниципального округа» (далее – проект закона) подготовлен в связи с принятием закона Кировской области «О преобразовании некоторых муниципальных образований Кировской области и наделении вновь образованных муниципальных образований статусом муниципального округа», предусматривающим преобразование муниципальных образований путем объединения всех поселений, входящих в состав Верхнекамского, Лебяжского, Лузского, Мурашинского, Немского, Опаринского, Пижанского и Унинского муниципальных районов Кировской области и наделение каждого соответствующего вновь образованного муниципального образования статусом муниципального округа.

Проектом закона предлагается внести изменения, связанные с принятием указанного закона области, в отдельные законы Кировской области, регулирующие вопросы территориальной организации местного самоуправления в Кировской области и отдельные законы Кировской области в сфере административно-территориального устройства области.

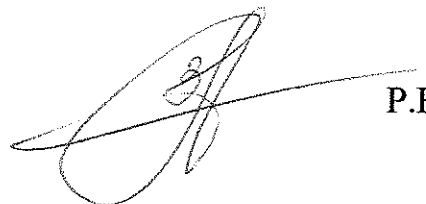
Комиссией по вопросам административно-территориального устройства и территориальной организации местного самоуправления Кировской области дано заключение о соответствии документов, представленных органами местного самоуправления по вышеуказанным вопросам, федеральному и областному законодательству и о целесообразности предлагаемых административно-территориальных преобразований и преобразований муниципальных образований Кировской области.

На реализацию проекта Закона Кировской области «О внесении изменений в отдельные законы Кировской области в связи с преобразованием некоторых муниципальных образований Кировской области и наделением вновь образованных муниципальных образований статусом муниципального округа» потребуются дополнительные денежные средства из областного бюджета на выполнение работ по установлению границ вновь образованных муниципальных округов Кировской области.

Размер необходимого финансирования будет определен при формировании областного бюджета на 2022 год и на плановый период 2023 и 2024 годов.

В связи с осуществлением органами местного самоуправления в 2021 году мероприятий, связанных с проведением Всероссийской переписи населения, просим принять проект закона области в 2-х чтениях на одном пленарном заседании.

И.о. министра внутренней политики
Кировской области

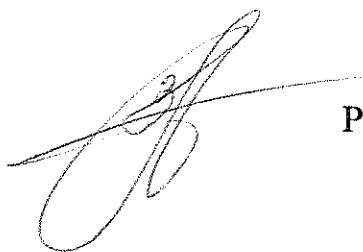


Р.Ю. Зяблых

ПЕРЕЧЕНЬ
законов Кировской области, подлежащих признанию утратившими силу,
приостановлению, изменению или принятию в связи с принятием
Закона Кировской области «О внесении изменений в отдельные законы
Кировской области в связи с преобразованием некоторых
муниципальных образований Кировской области
и наделением вновь образованных муниципальных образований
статусом муниципального округа»

В связи с принятием Закона Кировской области «О внесении изменений в отдельные законы Кировской области в связи с преобразованием некоторых муниципальных образований Кировской области и наделением вновь образованных муниципальных образований статусом муниципального округа» признание утратившими силу, приостановление, изменение или принятие законов Кировской области не потребуется.

И.о. министра внутренней политики
Кировской области



Р.Ю. Зяблых